

H+N+

S+ +

Open
Kaart 

DUURZAME POLDER

ONTWIKKELING VARIANTEN planMER

EN UITWERKING DEELGEBIEDEN

H+N+S
Landschapsarchitecten
Open Kaart
mmv Witteveen+Bos

30-08-2023

INHOUD

1. INLEIDING	5	4. DEELGEBIEDSUITWERKINGEN	35
Aanleiding en doel project Duurzame Polder	5	Overzicht deelgebieden	35
Ontwerpend onderzoek	5	Deelgebied 1 Stadsrand Den Bosch	37
Over dit rapport	6	Deelgebied 2 De weide	45
Leeswijzer	7	Deelgebied 3 Overgang zand-klei	51
2. PROCES	9	Deelgebied 4 Stadsrand Oss	57
Ontwerpend onderzoek met inbreng van belanghebbenden	9	Deelgebied 5 De oeverwal	63
Terugblik vorige fase: brede verkenning	9	Algemene feedback bewoners	68
Tussenstand deze fase	10	5. HOE VERDER	71
Bijeenkomsten en consultatie	11	Nieuwe lessen uit het MER en andere onderzoeken	71
Volgende fase	12	Toewerken naar één voorkeursalternatief	71
3. VARIANTEN WINDENERGIE	14	Inbreng van belanghebbenden in deze fase	72
Belemmeringen	14		
Varianten voor de MER	14		

1. INLEIDING

AANLEIDING EN DOEL PROJECT DUURZAME POLDER

De gemeenten Oss en 's Hertogenbosch werken sinds 2017 samen met de provincie en het Rijk aan plannen voor de Duurzame Polder. In dit gebied, gelegen tussen Oss, 's-Hertogenbosch en de Maas, hebben de gemeenten het voornemen om een belangrijk deel van de duurzame energieopgave van beide gemeenten te realiseren, als onderdeel van de Regionale Energie Strategie (RES) Noordoost Brabant. De keuze voor de Duurzame Polder is voor gemeente 's-Hertogenbosch ook verankerd in de Visie energielandschap.

Na het Klimaatakkoord kwamen zowel in Oss als in 's-Hertogenbosch (particuliere) initiatieven van de grond om in de Duurzame Polder plannen voor duurzame opwek te realiseren. De gemeenten hebben gekozen om eerst gezamenlijk een gebiedsverkenning uit te voeren. In 2020 leidde dat tot het Eindrapport “Verkenning Duurzame Polder”, door beide gemeenteraden vastgesteld, waarin de Duurzame Polder als gebied voor grootschalige opwek van duurzame energie is aangewezen. Dit wordt gedaan met windturbines.

De duurzame energieopgave is een concreet gekwantificeerde en in de tijd leidende opgave voor het gebied en de directe aanleiding voor de planvorming. Daarnaast is er opdracht om integraal te kijken naar waarden en kansen voor de Duurzame Polder. Naast de opwekking van duurzame energie

gaat het o.a. om natuur, wonen, klimaatadaptatie, water, landbouw, recreatie, gezondheid en cultuurhistorie. Met de naam Duurzame Polder wordt het integrale karakter van de ontwikkeling aangegeven. Dit rapport vormt de basis voor het programma (instrument omgevingswet) dat in de loop van 2023 verder uitgewerkt wordt.

ONTWERPEND ONDERZOEK

Ontwerpend onderzoek wordt ingezet als één van de middelen om stap voor stap te komen tot een voorkeursalternatief waarin alle onderdelen op vanzelfsprekende wijze bij elkaar komen. Kenmerk van ontwerpend onderzoek is het verkennen, bespreken en afwegen van uiteenlopende mogelijkheden. Er wordt getekend, niet alleen als laatste stap van een planproces maar juist om tijdens dit proces nieuwe ontdekkingen te doen en een gevoel te krijgen over gewenste en minder gewenste opties. Ontwerpend onderzoek en participatie – ontwerpen samen met belanghebbenden – gaan hand in hand. Het ontwerpend onderzoek bestaat uit een divergerende fase, waarin verschillende mogelijkheden worden verkend en een convergerende fase waarin wordt getrechterd richting één voorkeursalternatief.

Naast het ontwerpend onderzoek en de participatie geeft ook de MER-beoordeling van een aantal alternatieven belangrijke informatie om tot het voorkeursalternatief te komen. Net als de aanscherping van uitgangspunten en doelen die gaandeweg het proces plaatsvindt.

OVER DIT RAPPORT

Dit rapport bevat de tussenresultaten van het ontwerp onderzoek in juli 2023. De inhoud is in mei breed gedeeld middels diverse fysieke momenten en een online tool. De reacties op de tussenresultaten zijn ook in dit rapport weergegeven. Op onderdelen heeft ondertussen al doorwerking plaatsgevonden. De stand van zaken is verwerkt in deze rapportage.

De kern van dit rapport bestaat uit één specifieke uitwerking per deelgebied binnen de Duurzame Polder. Door de polder in deelgebieden uit te werken, is het mogelijk specifieker op kwaliteiten en ideeën voor de polder in te gaan. Deze uitwerking is tot stand gekomen op basis van reflectie op de zeer verschillende denkrichtingen voor de polder als geheel in de vorige

ontwerpfase. Hierbij werd ook geconstateerd dat de exacte plaatsing van de windturbines niet altijd één op één te maken heeft met de andere ambities. De mogelijkheden voor de plaatsing van windturbines en de overige ambities in de polder zijn daarom - tijdelijk - als twee sporen uitgewerkt. Voor een beter beeld over de beste plaatsingszones voor de windturbines wordt nu vooral het planMER-onderzoek benut. Als hierover in de volgende fase meer duidelijk wordt, zullen de mogelijkheden voor windenergie en overige ambities binnen het voorkeursalternatief weer samenkomen. Omwille van het complete beeld zijn beide sporen, dus ook de alternatieven voor het planMER, in dit rapport opgenomen.



Ontwerpend onderzoek fase in de context van de gehele planning

LEESWIJZER

Dit tussenrapport bestaat uit vijf hoofdstukken. Na deze inleiding geeft hoofdstuk 2 een overzicht van het planproces als geheel en waar we ons op dit moment bevinden. Hoofdstuk 3 presenteert de planMER-varianten en voorbeeldopstellingen. In hoofdstuk 4 komt de uitwerking van de deelgebieden aan bod. Hoofdstuk 5 blikt vooruit op het vervolg. Voor de eerdere stappen van het ontwerpend onderzoek – een inventarisatie van kenmerken, waarden en kansen én de verschillende denkrichtingen – wordt verwezen naar de [tussenrapportage](#) (14/03/2023).



2. PROCES

ONTWERPEND ONDERZOEK MET INBRENG VAN BELANGHEBBENDEN

Om mogelijkheden in de breedte te verkennen, lokale kennis te benutten en zorgvuldige afwegingen vanuit verschillende perspectieven te kunnen maken, wordt inbreng van belanghebbenden gevraagd in elke stap van het ontwerpend onderzoek, ook in deze fase.

BIJEENKOMSTEN MET VERTEGENWOORDIGERS VAN DE DIVERSE BELANGEN

We organiseren hiervoor bijeenkomsten met vertegenwoordigers van de diverse belangen in de polder. Betrokken belanghebbenden in de fases tot nu toe zijn o.a. bewoners (vertegenwoordigd door bewonersgroepen, dorpsbelangenverenigingen en wijkraden), initiatiefnemers uit Oss, natuurorganisaties, de agrarische natuurvereniging, ZLTO, heemkundige kringen, lokale energiecoöperaties, waterschap Aa en Maas en Brabant Water.

De resultaten van deze bijeenkomsten delen we vervolgens telkens breder. Zo krijgt iedereen de kans op de hoogte te blijven van de voortgang en kan iedereen reageren op de tussenstand. De reacties uit de brede bijeenkomsten verwerken we waar mogelijk en nemen we mee naar de volgende stap, ter verrijking en verfijning van de resultaten.

In deze fase hebben we twee bijeenkomsten met vertegenwoordigers van belanghebbenden georganiseerd. De conceptresultaten die hieruit voortkwamen, zijn vervolgens breder gedeeld. Alle belanghebbenden en belangstellenden hadden de kans online en indien gewenst ook fysiek kennis te nemen van de tussenresultaten. Online werd feedback verzameld op deze tussenresultaten.

TERUGBLIK VORIGE FASE: BREDE VERKENNING

We bouwden in deze fase voort op de resultaten van de vorige fase. In de vorige fase hebben we in de breedte verkend wat mogelijk is in de Duurzame Polder. Het resultaat was een tussenrapport met 16+8 varianten voor de Duurzame Polder. Voor deze varianten is een quick scan milieu gedaan, om een eerste indruk te krijgen hoe de varianten scoren op milieuaspecten zoals geluid. Door een breed scala aan varianten te tekenen, konden we concreet in gesprek met belanghebbenden over de toekomst van de Duurzame Polder. In deze gesprekken hebben we geleerd waar we rekening mee moeten houden vanuit verschillende belangen.

TUSSENSTAND DEZE FASE

EEN KLEINER AANTAL VARIANTEN TER VOORBEREIDING OP HET MER (1)

In deze fase hadden we de opdracht om toe te werken naar een kleiner aantal varianten, ter voorbereiding op het maken van een milieueffectrapport (MER). Het maken van een planMER is een wettelijk verplicht onderzoek, om het aspect milieu volwaardig mee te kunnen nemen in ruimtelijke ontwikkelingen.

De manier waarop milieueffecten dienen te worden onderzocht, bepaalt de vorm van de producten in deze fase. Dit gaat gevoelsmatig wat in tegen de logica van een gezamenlijk ontwerpproces, waarin je itererend steeds een stapje preciezer wordt. Ter voorbereiding op het planMER dienden we juist weer een stapje abstracter te worden. Zo wordt gewerkt met plaatsingszones en niet (alleen) met voorbeeldopstellingen. Naar aanleiding van gesprek met de commissie MER zijn de varianten aangepast tot de definitieve varianten voor de MER. Deze zijn weergegeven in hoofdstuk 3.

PLAATSINGSZONES VOOR WINDTURBINES

Plaatsingszones zijn zones waarin turbines nog op verschillende manieren geplaatst zouden kunnen worden. In het planMER worden de milieueffecten

voor deze zones onderzocht; het is voor het beoordelen van de milieueffecten nog niet relevant wat de exacte locatie van de windturbines is, zo is de redentatie. Door met zones te werken krijgen de gemeenten de milieueffecten van de hele zone in beeld, niet alleen van één turbinepositie. Dit geeft meer informatie om later nog wat te kunnen schuiven met turbines en zo tot een optimaal voorstel te komen.

VARIANTEN DIE WEZENLIJK VAN ELKAAR VERSCHILLEN

Het is belangrijk dat de varianten waarvan een planMER wordt gemaakt wezenlijk van elkaar verschillen; alleen zo kunnen de gemeenten straks namelijk onderbouwen welke richting het beste voor het gebied is. We hebben daarom nog niet naar één voorstel toegewerkt, maar onderscheidende varianten gemaakt.

VARIANTEN DIE NOG GEEN RICHTINGEN UITSLUITEN

Om te onderbouwen wat het beste ontwerp voor het gebied is, mogen we bij voorbaat niet zomaar richtingen uitsluiten. Het planMER toetst effecten op basis van wettelijke kaders. Kaders die aanvullend zijn meegegeven door de politiek, zoals de gewenste afstanden tot de bebouwde kom, zijn geen wettelijke kaders. In het planMER moeten daarom ook mogelijkheden buiten het politiek afgesproken zoekgebied meegenomen worden.

UITWERKING VAN DEELGEBIEDEN (2)

Naast de varianten met plaatsingszones voor windturbines, zijn er natuurlijk ook allerlei andere wensen en ambities voor de Duurzame Polder. Ook hier hebben we in de vorige fase veel ideeën en informatie over opgehaald onder bewoners, boeren, natuurorganisaties en andere belanghebbenden. Om deze ideeën een stap verder uit te kunnen werken, hebben we in deze fase ingezoomd op deelgebieden. Sommige opgaven of kwaliteiten zijn immers relevanter voor het ene deel van de polder dan voor het andere deel. Zo bleek in de bijeenkomsten met belanghebbenden dat er aan de randen van de polder, in de overgang naar dichter bewoond gebied, andere kansen en mogelijkheden zijn dan in het open midden van de polder.

Voor elk deelgebied is een eigen ruimtelijk verhaal ontwikkeld, waarin verschillende thema's integraal samenkomen. Deze thema's zijn o.a. landbouw, landschap, water en klimaatadaptatie, natuur, recreatie, cultuurhistorie en (woon)beleving.

In de zomermaanden worden ook deze thema's beoordeeld en/of verder onderzocht. Zo loopt er bijvoorbeeld een aanvullende onderzoek naar de natuurwaarden in de polder. Ook wordt er ondertussen gewerkt aan het Programma Duurzame Polder. De laatste stand ten aanzien van de deelgebiedsuitwerkingen is in deze versie van deze rapportage verwerkt.

BIJEENKOMSTEN EN CONSULTATIE

BIJEENKOMSTEN 20 APRIL EN 10 MEI

In de bijeenkomsten met vertegenwoordigers van de diverse belangen in en rond de polder onderzoeken we waar en in hoeverre belangen te verenigen zijn en waar keuzes gemaakt moeten worden. In het geval van keuzes zetten we keuzemogelijkheden op een rij en verkennen we de consequenties van die keuzes vanuit de verschillende perspectieven. In deze fase zijn twee van dergelijke bijeenkomsten georganiseerd, op 20 april en 10 mei 2023.

Het doel van de bijeenkomst op 20 april was het vergelijken en leren van de 16+8 varianten uit de vorige fase, om met elkaar de wezenlijk onderscheidende aspecten te ontdekken. Deze zijn namelijk belangrijk voor het uitwerken van onderscheidende varianten in deze fase. Minder onderscheidende aspecten komen later weer aan bod, wanneer we naar één voorkeursalternatief toewerken. Voor het vergelijken van de 16+8 varianten vroegen we zowel betrokken experts als de belanghebbenden zelf om kennis te delen m.b.t. de verschillende aspecten in relatie tot de varianten. Ook gebruikten we de reacties van de gemeenteraden.

Op basis van de inbreng uit de bijeenkomst op 20 april maakten we een opzet voor vier a vijf varianten ter voorbereiding op het planMER en werkten we een voorstel voor verschillende deelgebieden in de polder uit. In de bijeenkomst op 10 mei spraken en tekenden we hier samen over door.

Op basis van de inbreng uit de bijeenkomsten, werkten we conceptresultaten uit om breder te delen.

BREDE CONSULTATIE 30 MEI – 11 JUNI

De conceptvarianten en conceptuitwerkingen van de deelgebieden zijn voorgelegd aan een breder publiek. Bewoners en andere belanghebbenden konden online kennis nemen van en reageren op de stand van zaken. Daarnaast zijn in Oss, Rosmalen, Lith, Nuland en Geffen fysieke momenten georganiseerd waarbij mensen werden meegenomen in de tussenresultaten en de mogelijkheid hadden te spreken met leden van het projectteam.

Van de online reactie mogelijkheid is goed gebruik gemaakt (1156 respondenten). Wilt u meer informatie over de online consultatie? [Hier](#) vindt u de gehele samenvatting op een rij.

VERWERKING RESULTATEN

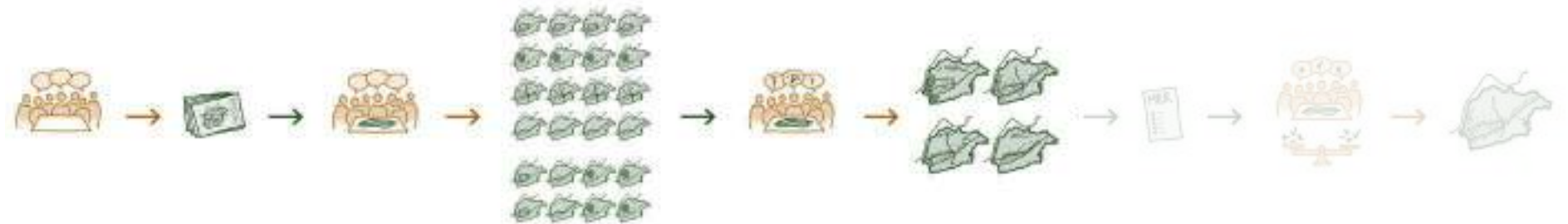
De binnengekomen reacties helpen ons om de verschillende belangen zo compleet mogelijk te leren kennen en tot betere resultaten te komen. De reacties op de varianten en deelgebieden zijn opgenomen in dit rapport. Ze laten een uiteenlopend beeld zien, wat aangeeft dat het onderzoek op dit moment nog voldoende breed is om uiteindelijk keuzes te kunnen maken.

De reacties geven geen aanleiding de varianten op dit moment aan te passen; wat nodig is om te onderzoeken volgt namelijk de logica van de MER. Wel geeft de feedback inzicht in de manier waarop mensen naar de verschillende opties kijken, met welke argumenten ze voorkeur uitspreken of juist bezwaren maken. Deze inbreng is essentieel om straks mee te nemen in de beoordeling en weging van de varianten. Hier leggen we immers aspecten uit milieuoogpunt naast andere relevante aspecten die door verschillende belanghebbenden, waaronder bewoners, als belangrijk worden ervaren.

De deelgebiedsuitwerkingen zijn op een aantal onderdelen aangescherpt naar aanleiding van de reacties. Onder andere: minder nadruk op recreatie rond de Hertogswetering, meer aandacht voor behoud van bestaande natuurwaarden, de afscherpende werking van bos- en beplanting rond de Groote Wielen en in het overgangsgebied naar het zand. Ook voor de deelgebiedsuitwerkingen geldt ook dat er geen grote wijzigingen zijn, maar dat de reacties helpen bij de verdere afweging en daarna de uitwerking van het voorkeursalternatief. Met de feedback daarop –en ook op de varianten– kunnen we straks gericht en passender tot een VKA komen.

VOLGENDE FASE

Na de zomer, wanneer het MER gemaakt is, werken we toe naar één voorkeursalternatief. We hoeven hierbij niet één van de varianten te kiezen, maar mogen opnieuw recombineren, aanpassen en doorontwerpen op basis van de nieuwe inzichten, om tot een uiteindelijk voorstel te komen. Hoe dit proces eruit ziet, wordt verder toegelicht in hoofdstuk 5.



<p>sept-okt '22</p> <p>Verzamelen van kansen, waarden, ideeën, zorgen en aandachtspunten van belanghebbenden</p> <ul style="list-style-type: none"> - In atelier - d.m.v. brede consultatie 	<p>Kansen, waarden, ideeën, zorgen en aandachtspunten van belanghebbenden op een rij</p> <p>als basis voor het verkennen van ontwerp-mogelijkheden.</p>	<p>dec-feb '23</p> <p>Verkennen van mogelijkheden voor de toekomst van de Duurzame Polder</p> <ul style="list-style-type: none"> - in atelier - d.m.v. brede consultatie <p>Aangevuld met eerste indruk van milieu-effecten (Quickscan Milieu)</p>	<p>Een breed scala aan mogelijkheden in beeld</p> <p>Tussenrapport met 15-8 varianten, uitgewerkt op basis van feedback uit de bijeenkomsten.</p> <p>Tussenrapport wordt meningvermend voorgelegd aan gemeenteraden.</p>	<p>apr-mei '23</p> <p>Vergelijken van varianten, lessen trekken, uitwerking tot enkele kansrijke ontwerpen</p> <p>met inbreng van belanghebbenden en experts</p> <ul style="list-style-type: none"> - In 2 ateliers - d.m.v. brede consultatie 	<p>4 a 5 varianten + uitwerking van deelgebieden</p> <p>Tussenrapport met 4 a 5 onderscheidende varianten voor de MER, met daarbij een uitwerking van deelgebieden in de polder.</p> <p>Deze varianten worden in september informeel gedeeld met de gemeenteraden.</p>	<p>Milieu-effecten-rapportage (MER)</p> <p>De milieu-effecten van de 4 a 5 varianten worden nauwkeurig in beeld gebracht. Ook kijken experts naar andere relevante effecten.</p>	<p>03-04 '23</p> <p>Beoordelen en wegen van de varianten</p> <p>met inbreng uit MER en van belanghebbenden, wegen de gemeentebestuur mogelijkheden en belangen om een voorkeursrichting te bepalen.</p> <ul style="list-style-type: none"> - In 2 ateliers - d.m.v. brede consultatie 	<p>Eén voorkeurs-alternatief</p> <p>De inbreng wordt uitgewerkt in één voorkeurs-alternatief. Deze wordt voorgelegd aan de gemeenteraden.</p>
--	--	---	---	---	---	---	--	--

↑
DIT RAPPORT

3. VARIANTEN WINDENERGIE

Dit hoofdstuk geeft een beknopt overzicht van de varianten voor windenergie en bijhorende voorbeeldopstellingen die in het planMER-onderzoek betrokken worden.

BELEMMERINGEN

Bij het maken van de varianten wordt er rekening gehouden met waar het niet mogelijk is om windturbines te plaatsen. Dit worden belemmeringen genoemd.

Geluid

Het is vanwege geluidsnormen in principe niet toegestaan om windturbines dicht bij woningen te plaatsen (tenzij de woning een ‘molenaarswoning’ wordt). De oranje vlekken geven de afstand aan die je (ongeveer) moet aanhouden bij een geluidsnorm van 47 dB Lden. De precieze afstand die nodig is, verschilt per type turbine. Wanneer de keuze voor een type windturbine is gemaakt, wordt de afstand preciezer berekend.

Hoogspanningsleidingen, buisleidingen en waterwingebied

Verder mogen er geen turbines staan in het waterwingebied in de polder, op buisleidingen onder de grond en nabij hoogspanningsleidingen.

Aandachtspunten

Daarnaast zijn er plekken in de polder waar windturbines alleen onder be-

paalde voorwaarden mogen staan. Dit is bijvoorbeeld het beschermde natuurgebied (Natuur Netwerk Brabant) en de gebieden die zijn aangewezen voor ganzen en smienten.

VARIANTEN VOOR DE MER

Het gebied dat overblijft als er rekening wordt gehouden met de belemmeringen en aandachtspunten, is het gebied waar het effect van het plaatsen van windturbines zal worden onderzocht.

Om de effecten van windturbines in de Duurzame Polder te onderzoeken en te vergelijken, zijn er varianten ontwikkeld met verschillende zones waar windturbines kunnen staan. Deze varianten worden in de zomer onderzocht. Uit dit onderzoek leren we waar windturbines meer of minder impact hebben, bijvoorbeeld op het gebied van geluid of op weidevogels.

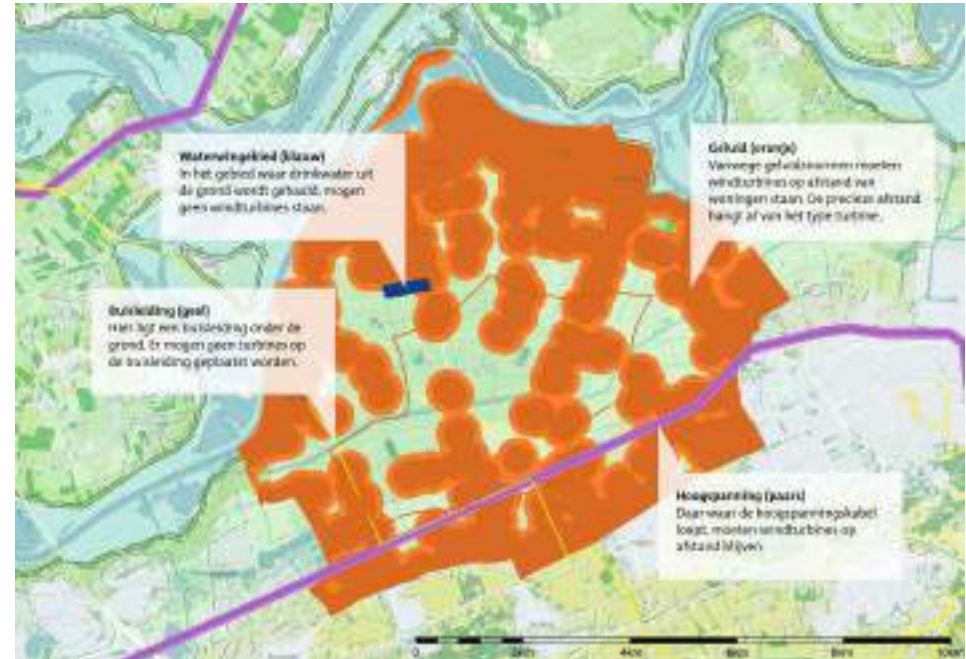
Om na de zomer te onderbouwen wat het beste ontwerp voor het gebied is, worden er bij voorbaat geen richtingen uitgesloten. De varianten die onderzocht worden zijn daarom breed. Ze kijken bijvoorbeeld ook buiten het zoekgebied dat door de gemeenteraden is meegegeven. Want alleen als je iets onderzoekt, kun je onderbouwen waarom het wel of juist geen goede optie is. Na de zomer wordt er met behulp van deze en andere inzichten stap voor stap toegewerkt naar het beste ontwerp voor dit gebied. Dit gebeurt ook weer in gesprek met belanghebbenden. Alle belangen worden hier zo goed mogelijk afgewogen.

Tijdens de planMER-procedure worden de milieueffecten van de verschillende ruimtelijke varianten onderzocht. Met deze informatie kunnen we aan de slag met het maken van één ontwerp. We hoeven hierbij niet één variant te kiezen, maar mogen met de nieuwe informatie tot een nieuwe plaatsingszone komen. In het maken van één ontwerp spelen milieuaspecten mee, maar ook andere aspecten. Bijvoorbeeld de politieke afwegingen voor de 1 of 2 km afstand tot de kernen.

Er zijn verschillende varianten gemaakt, met elk hun eigen uitgangspunt om te onderzoeken. Dit hoofdstuk beschrijft de vijf verschillende varianten die zijn ontwikkeld tijdens het ontwerp onderzoek. Per variant worden kort de overwegingen beschreven, en eventueel een voorbeeld uitwerking ter illustratie toegelicht. Vervolgens wordt er per variant een samenvatting gegeven van de feedback van de bewoners (gebaseerd op de input van de online tool).

- Variant 1: basisvariant
- Variant 2: geluid
- Variant 3: landschap
- Variant 4: natuur
- Restruimte

Per variant zijn de plaatsingszones voor windenergie op kaart weergegeven in twee groentinten. Deze geven aan waar de twee turbintypes die in het MER onderzocht worden, geplaatst kunnen worden.

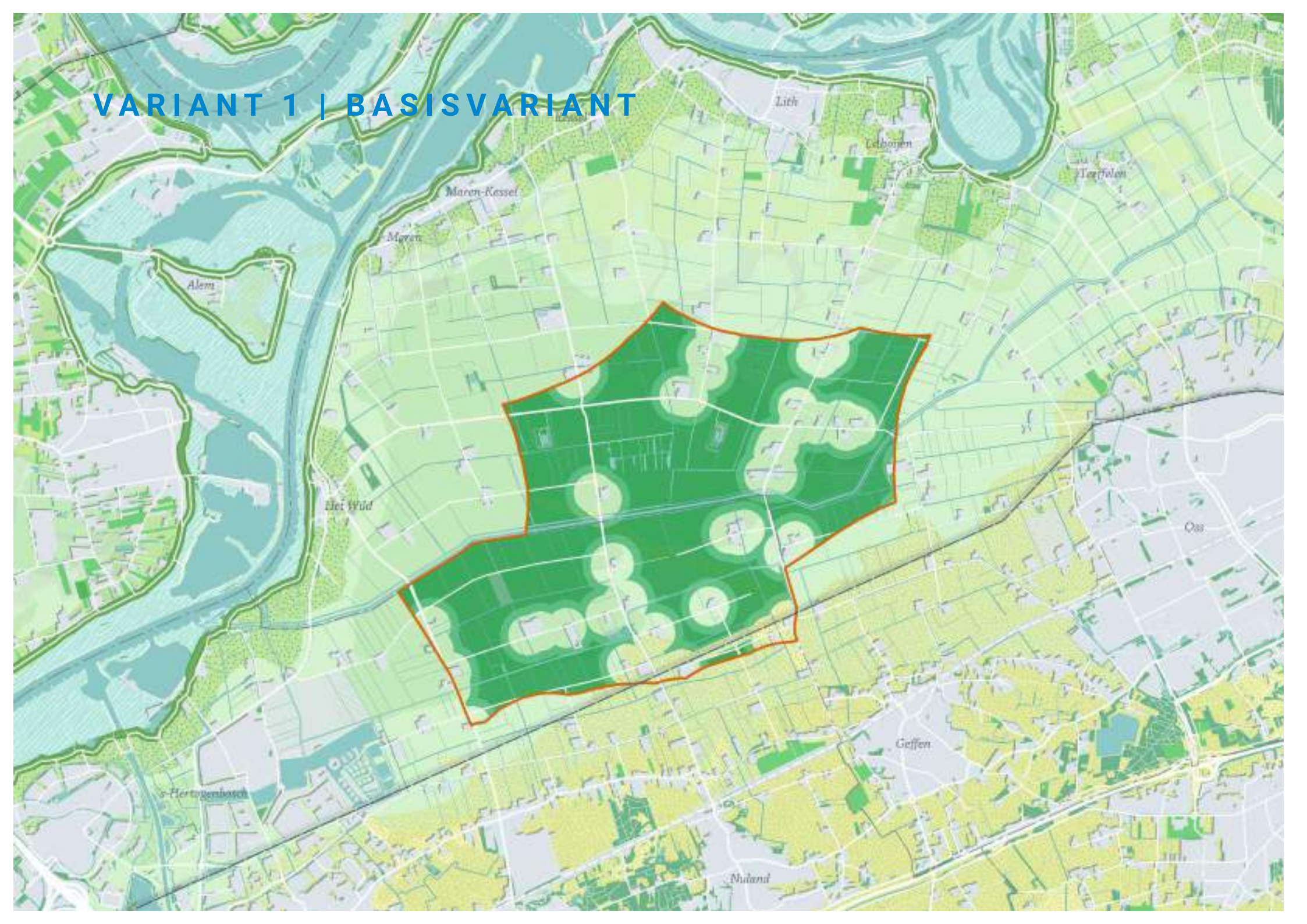


Belemmeringen



Aandachtspunten

VARIANT 1 | BASISVARIANT



OVER DE VOORBEELDOPSTELLINGEN

Per variant (behalve voor variant 5 – restruimte) zijn 1 of 2 voorbeeldopstellingen van windturbines binnen de plaatsingszones gemaakt. Deze sluiten zoveel mogelijk aan bij het gedachtegoed van de betreffende variant. Ook wordt er een aantal specifieke plaatsingsprincipes gehanteerd (bijvoorbeeld clusteren of spreiden) en wordt er gevarieerd met de grootte en het aantal windturbines. Waar mogelijk zijn belemmeringen zoals natuurgebieden ontzien, ook als ze wel onderdeel uitmaken van de zoekruimtes. Op deze manier wordt een breed pallet aan concrete mogelijkheden in beeld gebracht. Er is geen volledigheid nagestreefd: ook andere opstellingen zijn mogelijk. Voor het aantal windturbines wordt bij alle opstellingen in eerste instantie telkens uitgegaan van de energie-opgave. Opstelling 1.3 laat een grotere opwek zien. Ook laat een aantal opstellingen juist minder windturbines zien, als consequentie van de beschikbare ruimte en/of ruimtelijke principes in een bepaalde variant. Er wordt echter altijd gestreefd naar zo dicht mogelijk benaderen van de energie-opgave. Voor 's-Hertogenbosch is hiervoor in een aantal gevallen uitgegaan van 8 windturbines van het grootste type, omdat de opwek hiervan ongeveer overeenkomt met 16 turbines (de formele opgave) van het kleinste type.

VARIANT 1 | BASISVARIANT

De eerste variant houdt in 's-Hertogenbosch rekening met de politieke keuze om minstens 1 km afstand te houden tot de bestaande bebouwde kom (en gerekend vanaf de grens van het bestemmingsplangebied "De Grootte Wielen Noordoosthoek"). Voor gemeente Oss wordt ten minste 2 kilometer afstand gehouden van de bestaande bebouwde kom. Deze afstanden zijn met de rode lijn aangegeven. Het beschikbare gebied voor windturbines binnen de 1 en 2 km grenzen is in groen aangegeven. De eerste variant onderzoekt de effecten van windturbines in deze groene zone.

De groene zone noemen we een plaatsingszone. Deze zone wordt bepaald door de belemmeringen, aangevuld met andere uitgangspunten. In dit geval is dat de politieke keuze om afstand tot de dorpen te houden.

VARIANT 1 | FEEDBACK BEWONERS

Veruit de meeste bewoners die via de online consultatie hebben gereageerd op de varianten, geven aan dat ze het zeer belangrijk vinden om afstand te houden tot de kernen in gemeente Oss en Den Bosch. Of dat de 1 km en 2 km afstand moet zijn die de politiek heeft meegegeven, daar zien we verschillende meningen. Iets meer dan de helft van de mensen geeft aan deze afstanden belangrijk te vinden om aan te houden. Iets minder dan de helft van de mensen geeft aan dit niet belangrijk te vinden. In de aanvullende opmerkingen pleit een groot aantal mensen ervoor de afstanden in Oss en Den Bosch gelijk te trekken (bedoeld wordt overal 2 kilometer); Bosschenaren begrijpen niet goed waarom voor hen 1 km wordt gehanteerd.

Enkele bewoners vragen aandacht voor de positie van 't Wild. Deze Osse kern ligt dicht bij de gemeentegrens en ligt daarom ook op de overgang van 1 naar 2 km. Men geeft aan dat het belangrijk is dat er ook 2 km afstand van 't Wild wordt gehouden.

Anderen geven aan niet aan afstanden van 1 en 2 km te hechten omdat ze niet goed zijn onderbouwd. Er zijn al afstanden gekozen, terwijl nog onbekend is welk type windturbine gekozen gaat worden en wat dit type vraagt. De afstand zou bepaald moeten worden op basis van geluidsoverlast en zicht. Kies voor de maximaal mogelijke afstand, geven mensen aan, staar niet blind op de 1 of 2 km. Een aantal mensen geeft mee: als het meer dan 2 km kan zijn, ga daar dan voor. Anderen vragen zich juist af of de afstand van 2 km niet te beperkend is om tot een goed plan te komen.

Deze reactie is gebaseerd op de concept versie die is voorgelegd in de periode 30 mei – 11 juni 2023.

VOORBEELDOPSTELLING 1.1



Uitgangspunt voor deze opstelling is dat voldaan wordt aan de energie-opgave met windturbines van het minst hoge type (uit het MER onderzoek). Voor 's-Hertogenbosch kunnen er op deze manier de gewenste 16 turbines geplaatst worden en voor Oss zijn 14 turbines nodig (uitgaande van een opwerk van circa 12.000 MWh/jaar). Ruimtelijke principes voor de opstelling zijn clusteren en zoveel mogelijk plaatsing in lange regelmatige lijnen.

VOORBEELDOPSTELLING 1.2



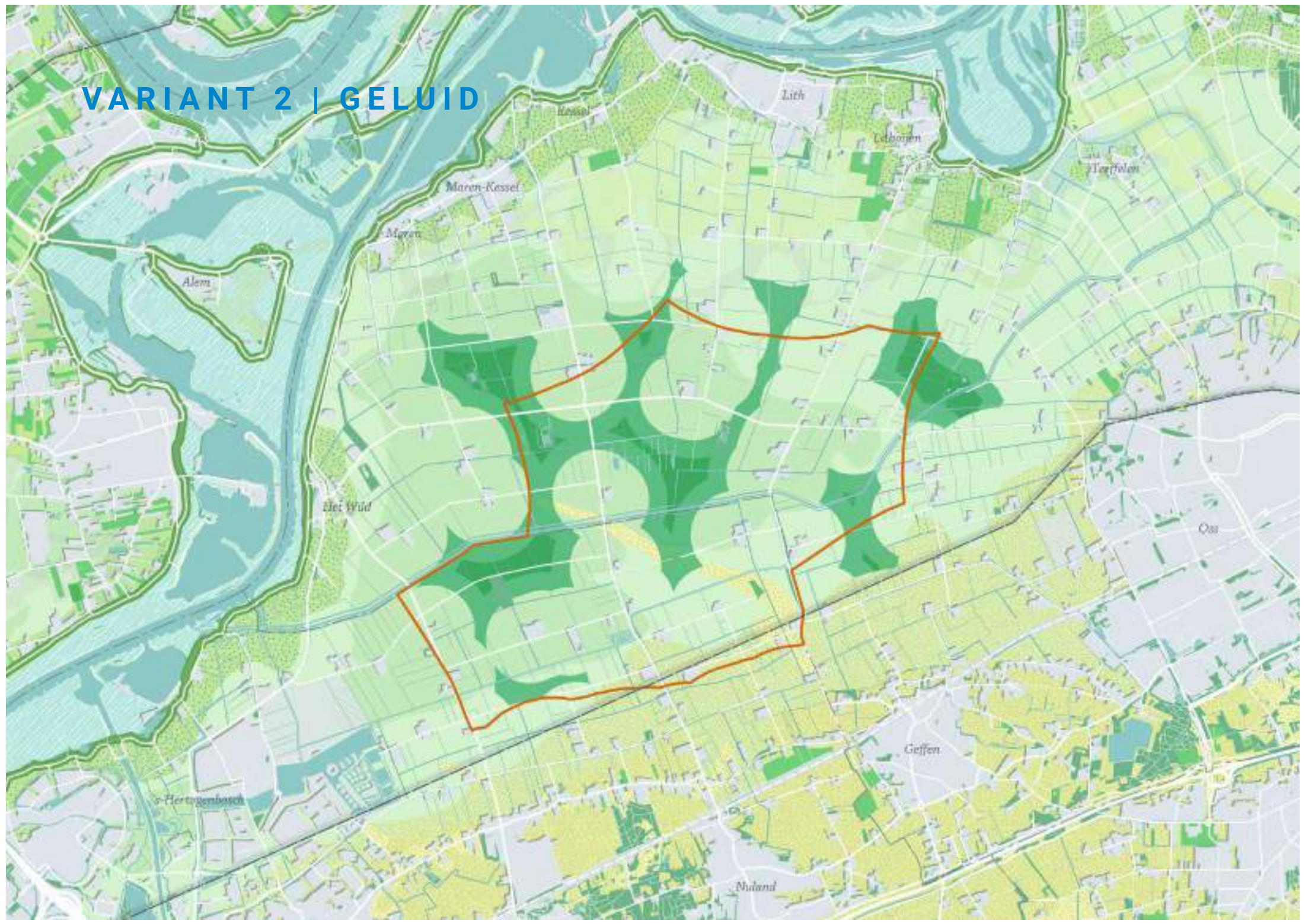
Uitgangspunt voor deze opstelling is dat voldaan wordt aan de energie-opgave met windturbines van het grootste type (uit het MER onderzoek). Voor 's-Hertogenbosch kunnen er op deze manier de gewenste 16 turbines geplaatst worden en voor Oss zijn 7 turbines nodig. Ruimtelijke principe voor de opstelling is clusteren. We zien dat het voor Oss de turbines meer richting de Hertogswetering kunnen blijven, terwijl voor 's-Hertogenbosch het gehele zoekgebied benut wordt.

VOORBEELDOPSTELLING 1.3



Deze opstelling laat zien wat een royale energie-opwek is die binnen het zoekgebied gerealiseerd kan worden. Hiervoor wordt gebruik gemaakt van het grootste type windturbines. In 's-Hertogenbosch is de opstelling gelijk aan 1.2. In Oss zijn 15 turbines geprojecteerd, verspreid in het zoekgebied. Er zijn bij deze opstelling geen ruimtelijke principes toegepast.

VARIANT 2 | GELUID



VARIANT 2 | GELUID

De variant Geluid onderzoekt plaatsingszones die rekening houden met een strengere geluidsnorm. Dit wordt gedaan, omdat nog niet duidelijk is welke geluidsnormen in de toekomst van toepassing zijn. Door een strengere geluidsnorm te onderzoeken dan de geluidsnorm die als belemmering is aangehouden (47 dB Lden met 3 dB mitigatie) wordt inzichtelijk wat de potentiële effecten zijn bij een strengere geluidsnorm.

Voor woningen in het buitengebied wordt daarom een afstand aangehouden die past bij een geluidsnorm van 45 dB Lden (zonder mitigatie). De afstand van 1 km van de bebouwde kom in de gemeente 's-Hertogenbosch blijft behouden. Deze afstand wordt in deze variant ook voor de gemeente Oss aangehouden. De 1 km komt namelijk min of meer overeen met een geluidsnorm van 42 dB Lden (zonder mitigatie). In de Quicksan is deze berekend voor een 'harde' ondergrond.

De contouren die passen bij een 'zachte' ondergrond worden op dit moment nog onderzocht. Hierdoor zal de variant nog wijzigen. Daarnaast wordt de mogelijkheid onderzocht om de plaatsingszones binnen bovenstaande belemmeringen en de hiervoor genoemde voorwaarden op een zo groot mogelijk afstand van zoveel mogelijk woningen te plaatsen.

VARIANT 2 | FEEDBACK BEWONERS

Variant 2 gaat uit van een strengere geluidsnorm. De meeste mensen geven aan het belangrijk te vinden om een strengere geluidsnorm te gebruiken. Of het een goed idee is om in de kernen rondom de polder een strengere norm te hanteren dan in de polder zelf zijn de meningen verdeeld. Een kleine meerderheid van de respondenten vindt dit niet belangrijk; iets minder dan de helft van de mensen vindt dit juist wel belangrijk.

De redenatie daarbij is meestal dat mensen in de polder profiteren van de opbrengsten van de windturbines. Anderen wijzen erop dat dit niet altijd zo is en het dus ook niet zomaar gerechtvaardigd is om een andere norm te hanteren voor mensen die in de polder wonen.

Daarnaast licht een aantal mensen toe dat ze in principe voor strengere geluidsnormen zijn, maar het belangrijker vinden dat de 1 en 2 km afstanden gehanteerd worden. Er zijn meer redenen dan geluid om deze afstanden te hanteren.

Deze reactie is gebaseerd op de concept versie die is voorgelegd in de periode 30 mei – 11 juni 2023.

VOORBEELDOPSTELLING 2.1



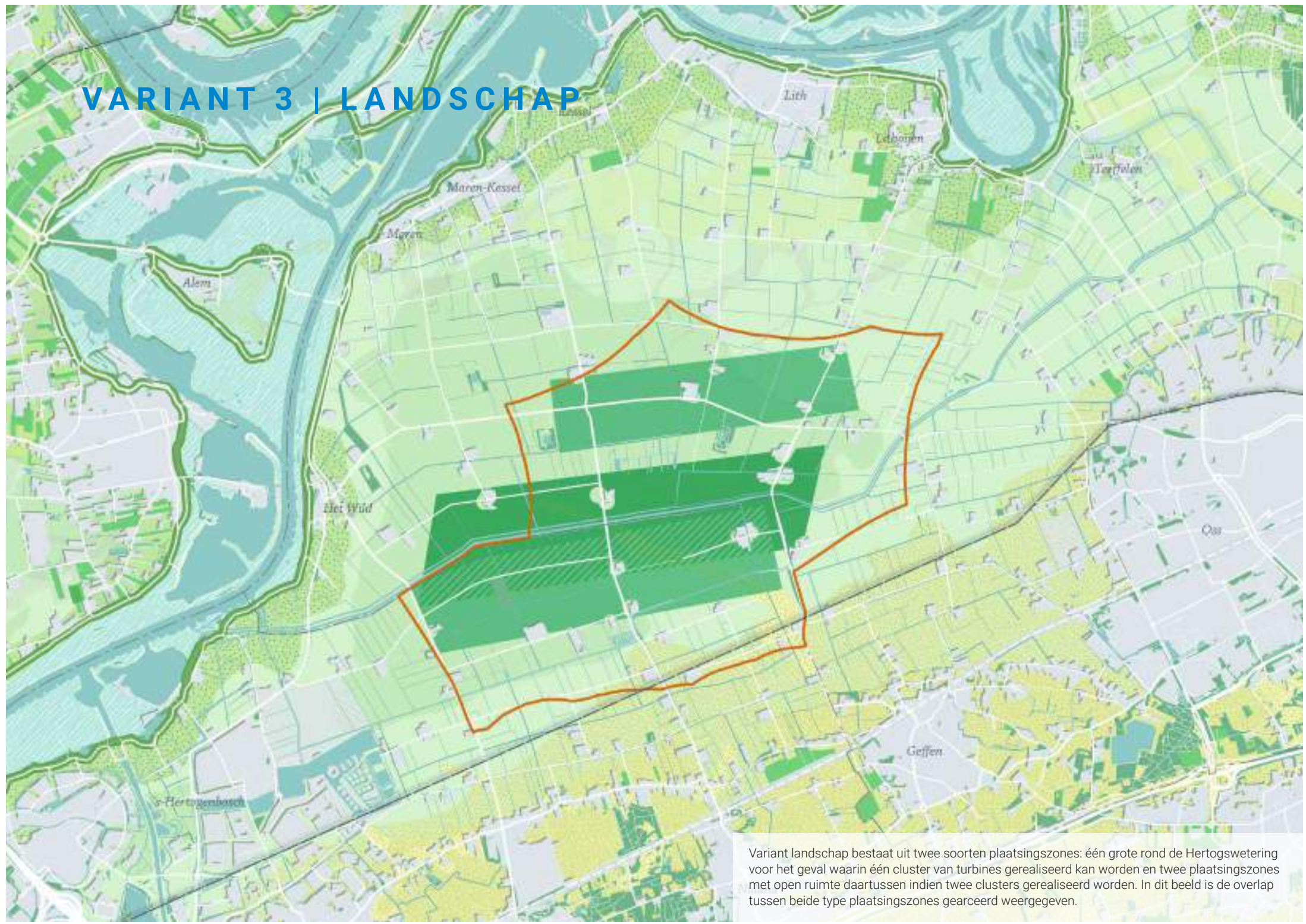
Bij deze opstelling wordt uitgegaan van het kleinste type windturbines, binnen de plaatsingszones die volgen uit het anders omgaan met geluid. Ook worden de windturbines in deze opstelling zoveel mogelijk geclusterd in het westelijke deel van de polder en worden 'op zichzelf staande' individuele turbines vermeden. Dit leidt tot een opstelling met 13 turbines op het grondgebied van Oss en 17 op het grondgebied van 's-Hertogenbosch.

VOORBEELDOPSTELLING 2.2



Bij deze opstelling wordt uitgegaan van het grootste type windturbines, binnen de plaatsingszones die volgen uit het anders omgaan met geluid. Ook worden de windturbines in deze opstelling zoveel mogelijk geclusterd in het westelijke deel van de polder en worden 'op zichzelf staande' individuele turbines vermeden. Dit leidt tot een opstelling met 7 grote turbines op het grondgebied van Oss en 4 op het grondgebied van 's-Hertogenbosch.

VARIANT 3 | LANDSCHAP



Variant landschap bestaat uit twee soorten plaatsingszones: één grote rond de Hertogswetering voor het geval waarin één cluster van turbines gerealiseerd kan worden en twee plaatsingszones met open ruimte daartussen indien twee clusters gerealiseerd worden. In dit beeld is de overlap tussen beide type plaatsingszones gearceerd weergegeven.

VARIANT 3 | LANDSCHAP

De variant Landschap onderzoekt wat de effecten zijn van plaatsingszones bij het plaatsen van windturbines in een regelmatige opstelling in de vorm van lange lijnen of een grid.

De Commissie MER heeft geadviseerd om voor de variant Landschap het landschappelijke belang nog meer voorop te stellen. Om deze reden wordt onderzocht wat de mogelijkheden zijn om een landschappelijk optimale invulling te realiseren als windturbines dichterbij de woningen in het buitengebied komen te liggen. Deze variant sluit daarom niet uit dat molenaarswoningen nodig zijn. Op dit moment wordt onderzocht hoe binnen de variant gekomen kan worden tot een optimale plaatsingszone vanuit landschappelijk oogpunt. Hierbij wordt zoveel mogelijk rekening gehouden met geluidcontouren rond woningen.

VARIANT 3 | FEEDBACK BEWONERS

Een groot deel van de mensen geeft aan het belangrijk te vinden dat de turbines zo compact mogelijk geplaatst worden in een klein gebied. Over het opstellen in lijnen zijn de meningen verdeeld. Een deel van de mensen vindt dit belangrijk, anderen geven aan dit niet of niet zo belangrijk te vinden.

In de opmerkingen bij deze variant wordt toegelicht dat lijnen mooi zouden zijn, maar niet ten koste van alles. Als het rendement van de turbines negatief beïnvloedt bijvoorbeeld, of als het minder goed voor vogels zou zijn. De compactheid krijgt veelal prioriteit boven orde in de opstelling. Een deel van de respondenten waardeert deze variant. De grotere afstand tot de kernen en de visuele rust worden als belangrijkste argumenten benoemd.

Anderen wijzen juist op de nadelen. Een kleiner gebied verkleint de ruimte om energie op te wekken en betekent dat de windmolens in of nabij bestaande natuurgebieden kunnen komen.

Deze reactie is gebaseerd op de concept versie die is voorgelegd in de periode 30 mei – 11 juni 2023.

VOORBEELDOPSTELLING 3.1



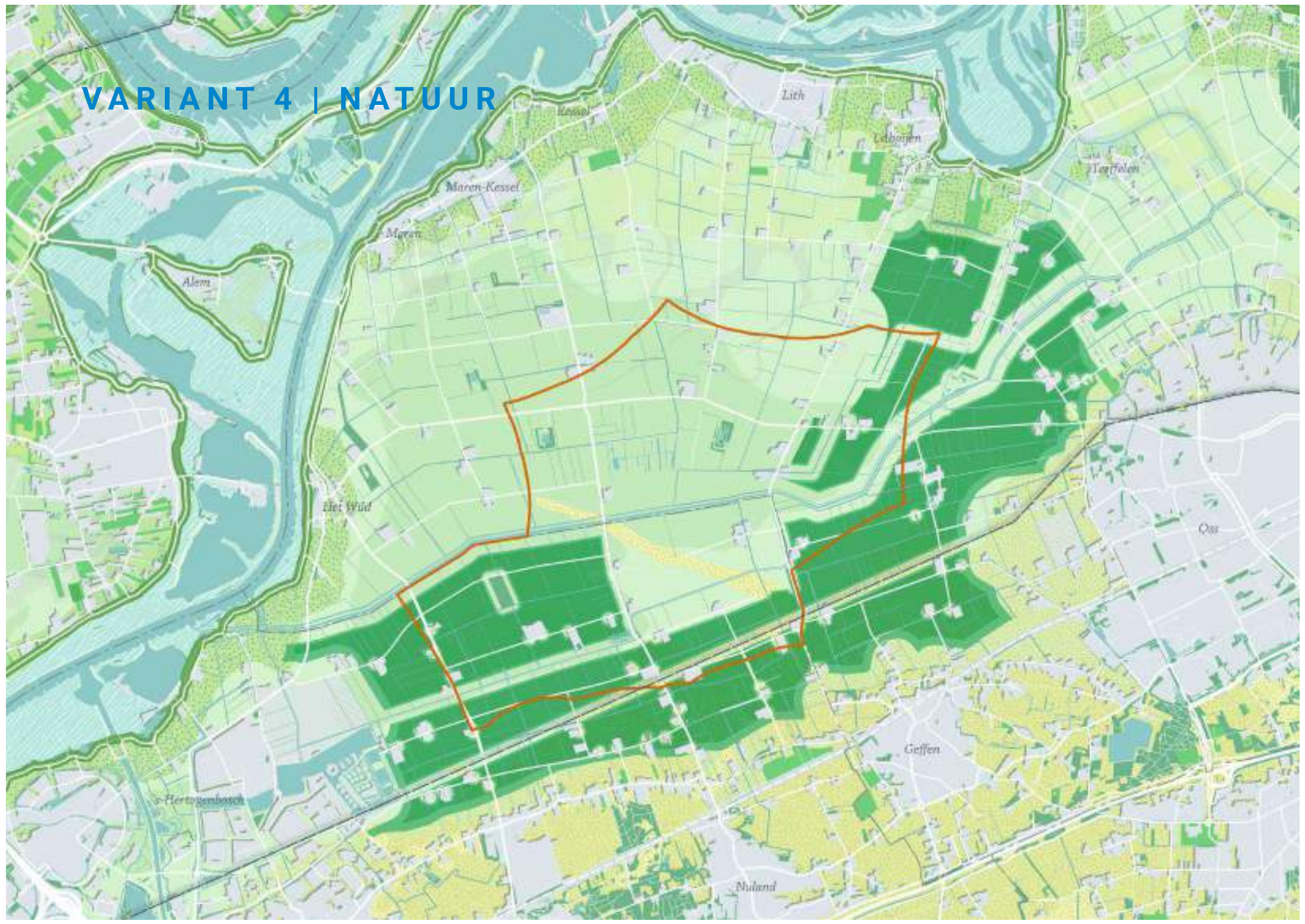
Hier is een opstelling met maximale 'orde' te zien, waarbij gebruik gemaakt wordt van het kleinste type turbines. Het gaat om twee dubbele lijnopstellingen, op afstand van elkaar. Tussen de opstellingen ligt, ten noorden van de Hertogswetering, bestaand natuurgebied. De windturbines staan op een regelmatige onderlinge afstand. In Oss worden op deze manier 14 turbines geplaatst en in 's-Hertogenbosch 16, waarmee voldaan wordt aan de energie-opgave. Consequentie van deze opstelling is dat een aantal woningen aangemerkt moet worden als zogenaamde molenaarswoning. Het aantal wordt in het MER bepaald.

VOORBEELDOPSTELLING 3.2



Hier is een andere opstelling met maximale 'orde' te zien, waarbij gebruik gemaakt wordt van het grootste type turbines. In dit geval gaat het om één dubbele lijnopstelling. De windturbines staan op een regelmatige onderlinge afstand. In Oss én 's-Hertogenbosch worden op deze manier 7 turbines geplaatst. Consequentie van deze opstelling is dat een aantal woningen aangemerkt moet worden als zogenaamde molenaarswoning. Het aantal wordt in het MER bepaald.

VARIANT 4 | NATUUR



VARIANT 4 | NATUUR

De variant Natuur onderzoekt wat de effecten zijn als de plaatsingszones beschermde natuurgebieden en gebieden waar veel weidevogels zitten vermijden. In het plangebied liggen twee soorten beschermde natuurgebieden: het Natuurnetwerk Brabant (inclusief ecologische verbindingzones) en een rust- en foerageergebied voor ganzen en smienten. Wat betreft windturbines in deze gebieden geldt vanuit de provinciale regelgeving een ‘nee, tenzij’ beleid. Daarnaast liggen er gebieden die onderdeel zijn van de Groenblauwe mantel. Ook zijn er twee kerngebieden voor weidevogels aan te wijzen. Deze gebieden zijn niet wettelijk beschermd, maar de soorten die er voorkomen zijn wel beschermd onder de Wet natuurbescherming. De gebieden tussen de kerngebieden voor weidevogels zijn uitgesloten, om vliegbewegingen mogelijk te maken.

Ten slotte zijn er beschermde soorten die instandhoudingsdoelstellingen kennen vanuit Natura 2000-gebieden die het plangebied gebruiken om bijvoorbeeld te foerageren. Om rekening te houden met de vliegbewegingen van en naar Natura 2000-gebied de Rijntakken is het noordwestelijke deel van het plangebied uitgesloten in de variant Natuur. Deze variant gaat er van uit dat zogenaamde molenaarswoningen mogelijk of nodig zijn. Er zijn daarom in de plaatsingszones geen afstandcontouren rond woningen uitgespaard.

VARIANT 4 | FEEDBACK BEWONERS

De meeste mensen geven aan het belangrijk te vinden om natuurgebieden en beschermde soorten te ontzien. Tegelijkertijd vindt een deel van de mensen dat dit niet boven de gezondheid van mensen mag gaan. Het ontzien van bewoners heeft daarom voor hen prioriteit. Anderen geven aan dat het een geven en nemen is voor zowel mens als natuur; er dient een goede balans gevonden te worden. Het beperken van recreatie om natuur te sparen wordt gezien als een slimme maatregel om aan deze balans bij te dragen.

Mensen die een opstelling van windturbines nabij de Hertogswetering als meest gewenste optie zien, geven aan te begrijpen dat dit ten koste van natuurgebied daar gaat. Ze wijzen er echter op dat een compacte opstelling daar de kans biedt natuurwaarden buiten dit gebied juist te behouden en te versterken, bijvoorbeeld weidevogelgebied. En dat de opwek van duurzame energie ook bijdraagt aan de natuur, ondanks dat het betekent dat er lokaal windturbines in natuurgebied geplaatst moeten worden.

Mensen geven aan het een goed idee te vinden dat er nauwkeuriger gekeken wordt naar de natuurwaarden in de polder, bijvoorbeeld vliegroutes van vogels. Wellicht dat de windmolens ook iets opleveren voor de natuur, omdat je gebieden kunt maken waar nauwelijks nog mensen komen, zo geven enkele mensen aan.

Deze variant laat in ieder geval zien dat er keuzes gemaakt moeten worden en dat niet alle belangen zomaar te combineren zijn. Men pleit er ook voor de natuurafweging te maken met het grotere plaatje in beeld: we hebben als land natuur- en energiedoelen te halen; niet per deelgebied. Als de natuur lokaal kleiner wordt, maar elders groter is dat voor sommige mensen verdedigbaar.

Ook pleiten enkele mensen om niet te denken vanuit bestaande natuur, maar vanuit de potentiële volhoudbare, toekomstbestendige natuur. De opbrengsten van de windenergie zouden nieuwe kansen moeten opleveren, ook voor de natuur.

VOORBEELDOPSTELLING 4.1



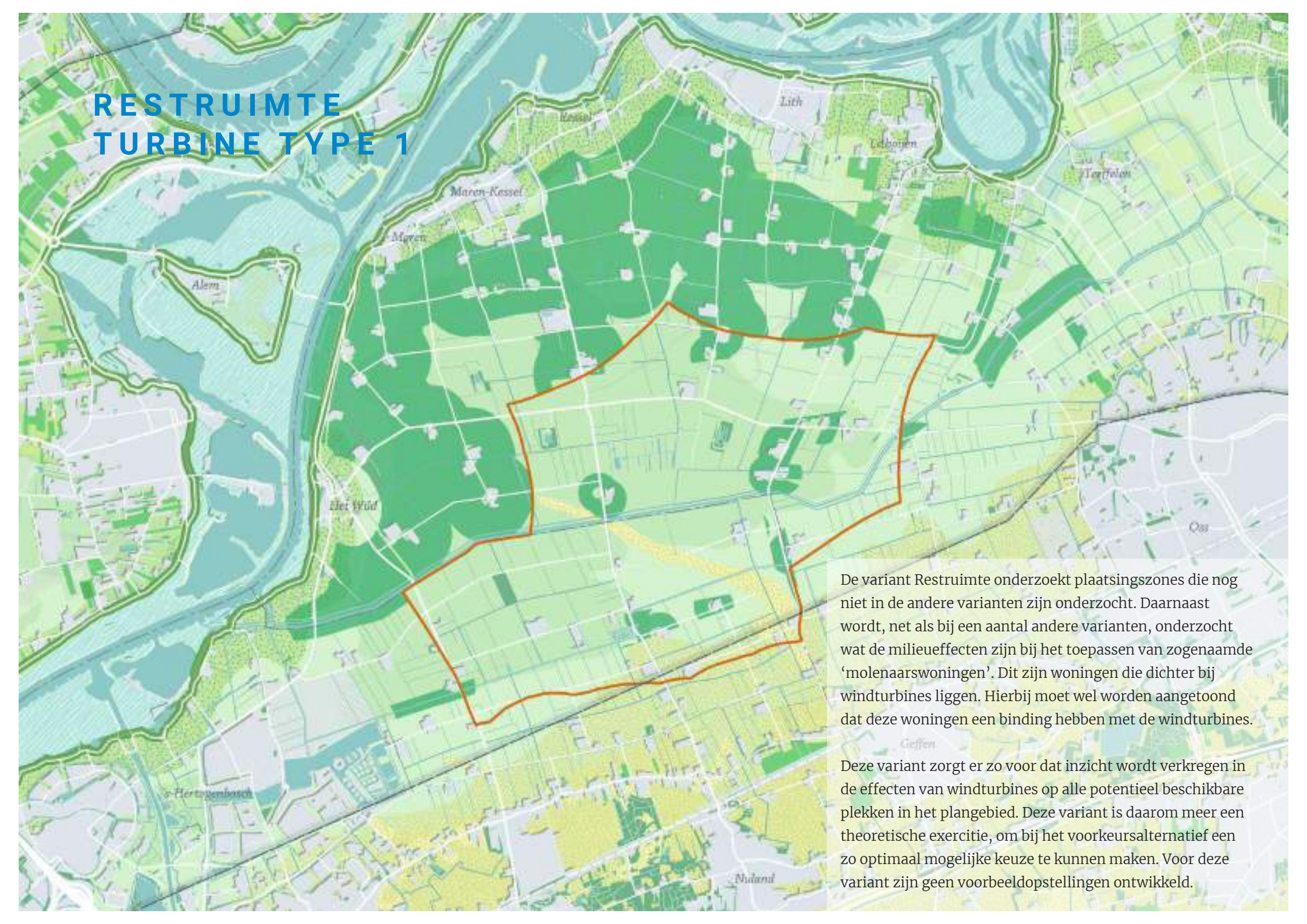
Uitgangspunt voor deze opstelling is invulling van de energie-opgave met het kleinste type windturbines binnen de plaatsingszones waar het minste nadelige effect op natuur verwacht wordt. Als ruimtelijk principe wordt aangesloten bij het gebied ten zuiden van de Hertogswetering, het ten opzichte van het midden van de polder iets meer besloten landschap op de overgang van zand naar klei. We zien hier twee door open ruimte gescheiden 'windvelden' voor Oss en s'-Hertogenbosch.

VOORBEELDOPSTELLING 4.2



Hier is, uitgaande van dezelfde principes als bij opstelling 4.1, getoond wat er mogelijk is wanneer gebruik gemaakt wordt van het grootste type windturbine. Er is in dit geval voor zoveel mogelijk open houden van het middengebied van de polder en een plaatsing met korte lijnopstellingen. Voor Oss en s'-Hertogenbosch worden hierbij bovendien verschillende richtingen aangehouden. Met deze acht turbines van het grootste type wordt even veel opwek gerealiseerd als bij de 16 turbines van het kleinere type in opstelling 4.1.

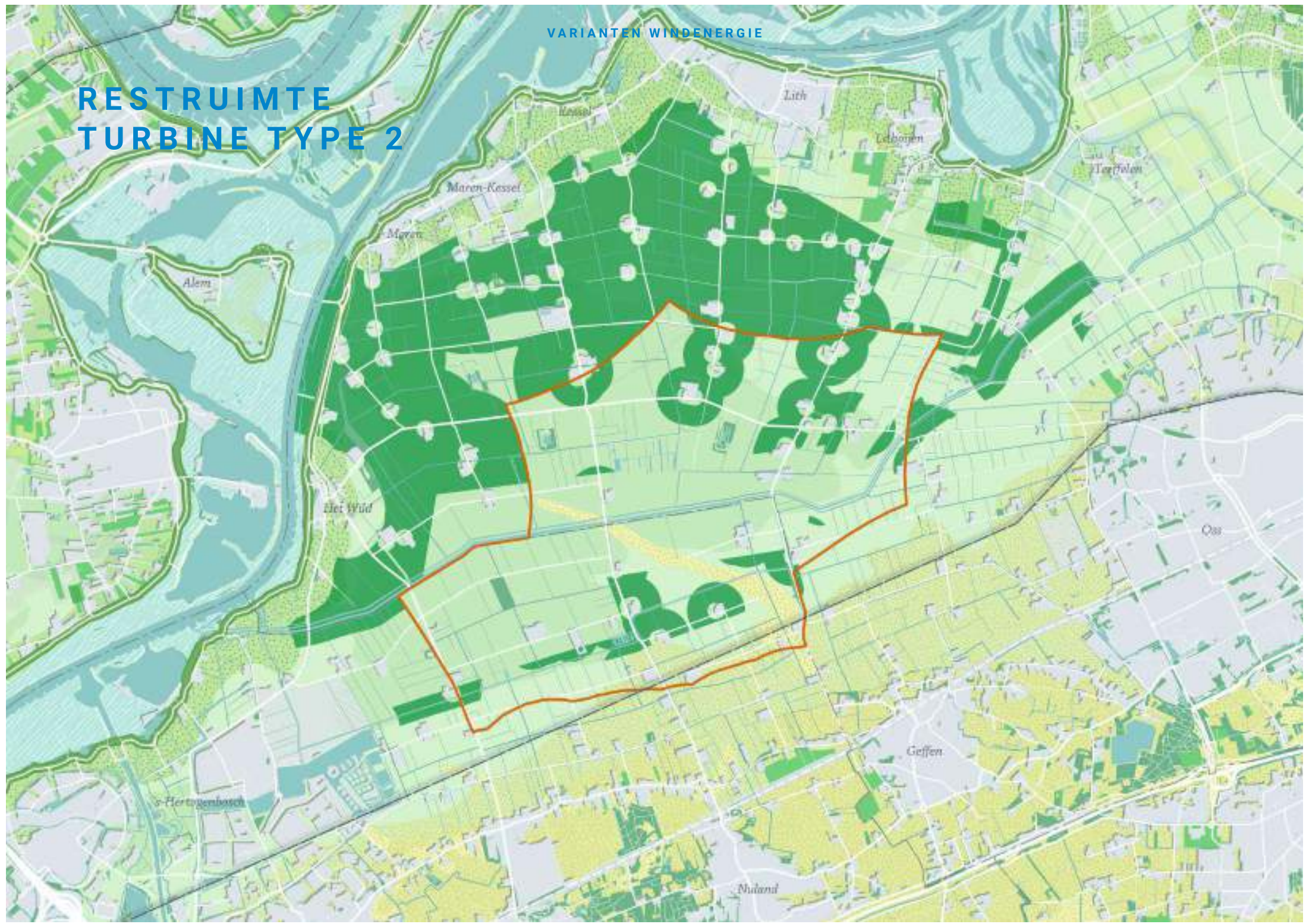
RESTRUIMTE TURBINE TYPE 1



De variant Restruimte onderzoekt plaatsingszones die nog niet in de andere varianten zijn onderzocht. Daarnaast wordt, net als bij een aantal andere varianten, onderzocht wat de milieueffecten zijn bij het toepassen van zogenaamde 'molenaarswoningen'. Dit zijn woningen die dicht bij windturbines liggen. Hierbij moet wel worden aangetoond dat deze woningen een binding hebben met de windturbines.

Deze variant zorgt er zo voor dat inzicht wordt verkregen in de effecten van windturbines op alle potentieel beschikbare plekken in het plangebied. Deze variant is daarom meer een theoretische exercitie, om bij het voorkeursalternatief een zo optimaal mogelijke keuze te kunnen maken. Voor deze variant zijn geen voorbeeldopstellingen ontwikkeld.

RESTRUIMTE TURBINE TYPE 2



DEELGEBIEDSUITWERKINGEN

DE OEVERWAL

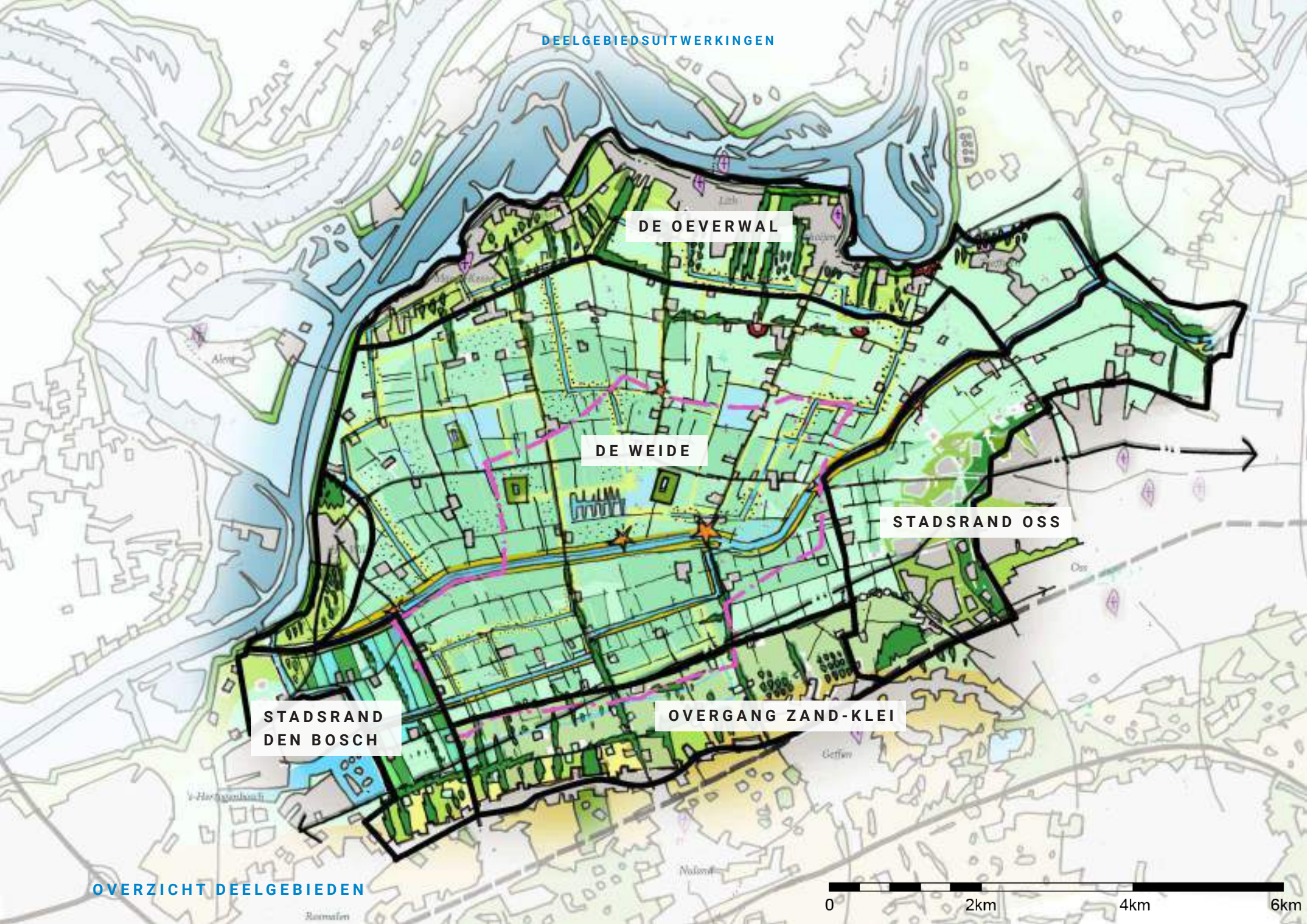
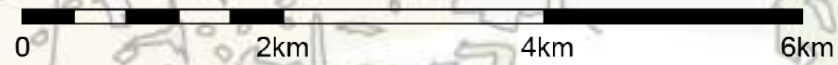
DE WEIDE

STADSRAND OSS

STADSRAND
DEN BOSCH

OVERGANG ZAND-KLEI

OVERZICHT DEELGEBIEDEN



4. DEELGEBIEDSUITWERKINGEN

OVERZICHT DEELGEBIEDEN

In de Duurzame Polder wordt in de toekomst windenergie opgewekt, maar er wordt ook naar andere waarden, ontwikkelingen en kansen gekeken. Denk bijvoorbeeld aan het verbeteren van de waterkwaliteit, kansen voor landbouw, het versterken van de biodiversiteit of het verbeteren van de recreatieve mogelijkheden.

In eerdere bijeenkomsten zijn allerlei ideeën hiervoor aangedragen door belanghebbenden in en rond de polder. Veel van deze ideeën staan eigenlijk los van de plek waar de windturbines precies komen. De ideeën kunnen gecombineerd worden met verschillende opstellingen. We gaan daarom apart in op deze ideeën. We delen een toekomstige, duurzame koers voor vijf verschillende deelgebieden in de polder, die elk hun eigen accent blijken te hebben.

1. Stadsrand Den Bosch (gemeente 's-Hertogenbosch)
2. De weide (beide gemeenten)
3. Overgang zand-klei (beide gemeenten)
4. Stadsrand Oss (gemeente Oss)
5. De oeverwal (gemeente Oss)

Dit hoofdstuk beschrijft de integrale ontwerpprincipes en beleidsmatige uitgangspunten per deelgebied in de Duurzame Polder. In totaal zijn er 5 deelgebieden gedefinieerd, waarvan deelgebied de Stadsrand Den Bosch alleen het grondgebied van de gemeente 's-Hertogenbosch beslaat, en deelgebieden

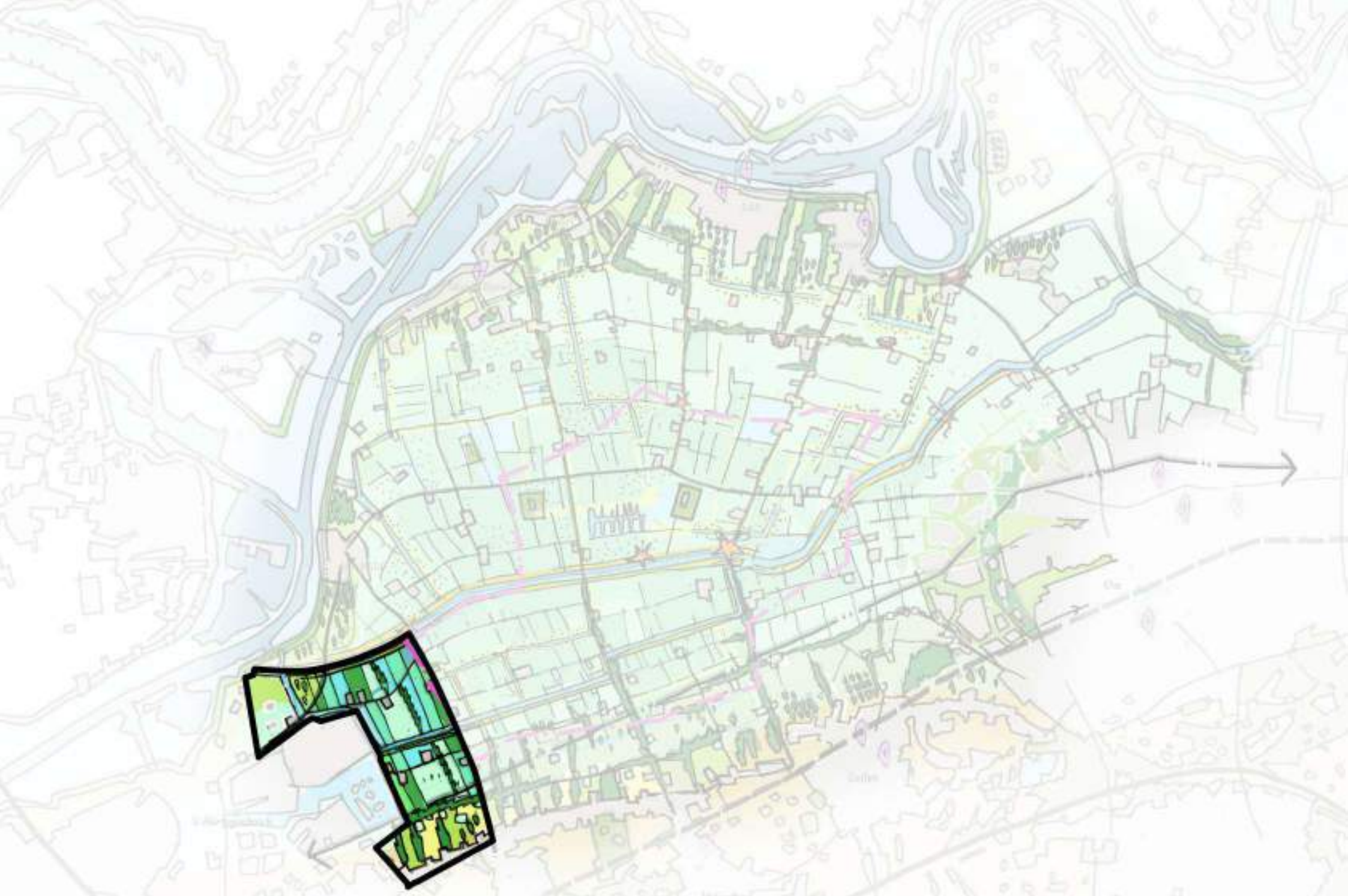
De Oeverwal en Stadsrand Oss alleen het grondgebied van de gemeente Oss. Deelgebieden De Weide en Overgang zand-klei beslaan grondgebieden van beide gemeenten. De beschrijvingen in deze deelgebieden zijn echter voor het merendeel overeenkomstig en worden daarom gezamenlijk beschreven. Waar een uitgangspunt specifiek geldt voor het grondgebied van één gemeente, wordt dit vermeld.

BELEIDSPRINCIPES GEMEENTE 'S-HERTOGENBOSCH

Algemene principes voor het grondgebied van de gemeente 's-Hertogenbosch voor de ontwikkeling van de polder luiden:

- Werken aan integrale gebiedsontwikkeling en streven naar ruimtelijke kwaliteit;
- Water en bodem leidend;
- Verbinden van stad en land;
- Verbinden heden – verleden – toekomst: vitaal en toekomstbestendig kunnen functioneren van huidige en toekomstige gebruikers in het gebied.

Deze principes zijn per thema in een aantal algemene beleidsuitgangspunten vertaald, die worden beschreven per deelgebied.



STADSRAND DEN BOSCH

DEELGEBIED 1 | GEMEENTE 'S-HERTOGENBOSCH

BESCHRIJVING DEELGEBIED EN ONTWIKKELPERSPECTIEF

Onderdeel van de stadsrand van Den Bosch is de Grootte Wielen. Vanaf 2024 wordt verder gebouwd aan de wijk. De nieuwe buurt is geïnspireerd op de landelijke omgeving. Buitenleven in een groene omgeving is een belangrijke kwaliteit.

De Blokkenweg vormt nu een harde overgang van de Grootte Wielen naar de polder. In de gesprekken met bewoners en andere belanghebbenden komt naar voren dat het gewenst is hier een meer geleidelijke overgang te ontwikkelen met ruimte voor bos en een uitloopgebied met recreatieve functies. Op de tekening zie je daarom een aantrekkelijk en toegankelijk 'klimaatlandschap' waarin voedsel-, en mogelijk houtproductie en natuur- en beleevingswaarde samengaan. Hierbij hoort de aanplant van percelen met bossen en ruimte voor water met bermen en oevers die tevens als waterberging en zuivering dienen. Ook zou je in de stadsrand ruimte kunnen maken voor aanvullende nevenfuncties, zoals recreatieve functies. Het nieuwe landschap met meer diversiteit helpt ook om het zicht op de windturbines in de polder te verminderen.

In de zuidelijkste rand van dit deelgebied gaat het klimaatlandschap over in een kleinschalig landschap nabij de lintstructuur.

LANDBOUW

De verbinding tussen stad en land kan verder versterkt worden in dit gebied door de ontwikkeling van een duurzaam productielandschap grenzend aan de nieuwe stadsrand. Met de toenemende vraag naar lokaal voedsel is er potentie voor nieuwe vormen van landbouw, zoals bijvoorbeeld vormen van collectieve landbouw (CSA, Herenboeren, etc.), landschapsbeheer en landbouw meer gericht op stedelijke functies (verkoop lokale producten, recreatie, educatie, kleinschalige horeca, etc.). Zulke landbouwvormen passen binnen de ontwikkelkoers van het 'klimaatlandschap'.

In gesprek met belanghebbenden is aangegeven dat boeren een actieve rol kunnen spelen in de aanleg van dit klimaatlandschap, met vormen van extensieve landbouw, zoals strokenteelt of een voedselbos. Daarvoor wordt in dit nieuwe landschap ruimte geboden, alsmede voor de ontwikkeling van een of meerdere kleine productiebossen. Hierbij past ook een op de stad-landgerichte transformatie of verbreding van de activiteiten op de boerderij-erven.

NATUUR

Binnen het klimaatlandschap gaan de agrarische functies hand in hand met het verbeteren van de waterkwaliteit, de versterking van biodiversiteit, en landschappelijke kwaliteit. Hierbij wordt ingezet op een verbetering van de ecologische waarden. Een mozaïek van verschillend grondgebruik kan hieraan bijdragen. Hierbij is een aandachtspunt het behouden en versterken van de landschappelijke lijnen en slotenstructuur. Populierenlanen wisselen elkaar af met natte plas-dras percelen in het noordelijke deel van het gebied. Langs de Hoefgraaf kan een natuurbufferstrook zorgen voor een natuurlijke verbinding voor verschillende doelsoorten (vogels maar ook zoogdieren, insecten, reptielen en planten).

Het gebied aan weerszijden van de Rompertweg, dat in de huidige situatie lager is gelegen, biedt kansen om te vernatten. Het opzetten van het waterpeil in combinatie natte hooilanden draagt bij aan de verbetering van de waterkwaliteit en de biodiversiteit. Er liggen ook kansen voor een (recreatieve) verbinding met de Hooge Heide. Dit kan ook heel nuttig zijn voor vleermuizen, die dan vanuit het bos in het zuiden door kunnen vliegen naar het noorden.

WONEN EN (RECREATIEVE) BELEVING

Bij de ontwikkeling van het klimaatlandschap in de stadsrand, is verbetering en versterking van de recreatieve kwaliteit een belangrijke doelstelling. Het aangrenzende poldergebied wordt een uitloopgebied voor bewoners van Rosmalen en de Groote Wielen. De toegankelijkheid en doorwaadbaarheid van het gebied wordt vergroot door ommetjes in de vorm van struin- vlonderpaden een kleinschalig en toegankelijk (klimaat)landschap. Ook kan gedacht worden aan het bieden van kleinschalige recreatieve mogelijkheden op en bij het water, zoals varen en zwemmen.

In dit klimaatlandschap is uitdrukkelijk geen verdere woningbouw toegestaan. Ten zuidwesten van dit landschap is in de toekomst mogelijk wel ruimte voor een landschappelijk ingepaste woningbouwontwikkeling (de Bunders), een locatie grofweg gelegen tussen de Rompertweg, Grintweg, Kruisstraat en Slagkampweg. Hier zouden compacte woonclusters eventueel kunnen bijdragen aan de ontwikkeling van een landschappelijke en toegankelijke omgeving. Mogelijk dient in de stadsrand ruimte te worden geboden aan de nieuwe rondweg langs de Groote Wielen (nog in onderzoek).

Tot slot, is ten zuiden van de Rompertweg, aan het lint ruimte op bestaande (agrarische) erven voor verbreding en eventuele herontwikkeling met kleinschalige en passende woningbouw.

IDEEËN VOOR DE UITWERKING VAN DE STADSRAND DEN BOSCH



Nieuwe vormen van landbouw

De toenemende vraag naar lokaal voedsel biedt kansen voor andere vormen van landbouw, zo dicht bij de stad. Bijvoorbeeld vormen van collectieve landbouw.



Klimaatlandschap met vlonder- en struipaden

Een 'klimaatlandschap' vormt een geleidelijke overgang van woonwijk naar polder. Met bos, bomenrijen en extensieve landbouw. Bewoners van Rosmalen en de Grootte Wielen kunnen wandelen in het klimaatlandschap over nieuwe vlonder- en struipaden.



Huidige en toekomstige waterbergingsopgave en natuur aan de rand van de polder

In aansluiting bij het waterrijke landschap in de Grootte Wielen en om de historische Beerse Overlaat weer zichtbaar te maken. Aansluiten bij bestaande opgave om de Hoefgraaf te verleggen (ivm de bouw van de Grootte Wielen).



LANDSCHAP EN CULTUURHISTORIE

Voor de stadsrand wordt gestreefd naar schaalverkleining en wordt een klimaatlandschap ontwikkeld. Hierin moet ruimte worden geboden aan natuur, recreatieve mogelijkheden, extensieve landbouw, water, productiebos en eventueel wat nevenfuncties (bijv. educatief/kleinschalige horeca). De ontwikkeling van een 'klimaatlandschap' biedt de kans om de overgang van de woongebieden naar de polder te verzachten. De afscherpende werking van bos- en beplanting ten opzichte van de windturbines is hiervoor een belangrijk argument. Het is daarbij belangrijk om bestaande landschappelijke waarden te waarborgen. Een van de kenmerkende kwaliteiten van het gebied is de fijnmazige verkaveling en slotenstructuur. Daarnaast werden de openheid en de doorzichten ook als waardevol in gesprekken met inwoners en andere belanghebbenden. In de bijeenkomsten met belanghebbenden werd genoemd dat het belangrijk en nuttig is om de uitwerking van dit gebied met een afvaardiging van bewoners van de Groote Wielen verder uit te werken.

Het gebied aan weerszijden van de Rompertweg, dat in de huidige situatie lager is gelegen, biedt kansen om te vernatten. Dit is plek waar de kans is om de overgang van zand naar klei en beleving van de Beerse Overlaat zichtbaar maken. Richting het lint van Kruisstraat loopt het maaiveld op en wordt ingezet op het markeren van de kleinschalige verkaveling en het behoud van de doorzichten naar de polder.

WATER EN BODEM

In het gebied langs de Hoefgraaf ligt er de opgave voor de aanleg van Ecologische verbindingzones. Voor het overige, zijn er voor het gebied echter geen harde waterbergingsopgaven. In het algemeen gelden wat betreft waterkwaliteit en drinkwater de doelstellingen van de Kaderrichtlijn Water (KRW) en de bescherming en versterking van het waterwinningsgebied van Brabant Water en de gebieden van het Natuur Netwerk Brabant.

Richting de toekomst is het van belang om de laagstgelegen gebieden te reserveren voor waterberging en ecologie, ook al is die opgave er nu nog niet. In 2100 kan die opgave er wel komen (Project "Hoogwateraanpak Brabant-Oost" spreekt over een opgave van 36 miljoen m³ en mogelijk nog meer in de toekomst), waardoor het nu verstandig is deze gebieden vrij te houden van kapitaalintensieve functies.

In de stadsrand wordt, mede vanwege deze redenen, een waterrijk gebied voorzien, als onderdeel van het nieuwe klimaatlandschap. In dit landschap is het de bedoeling een eigen, zelfstandig watersysteem te creëren dat op termijn gekoppeld kan worden aan het systeem van de Groote Wielen en daarmee dus losgekoppeld wordt van het watersysteem in de polder. In de huidige ontwikkeling van de Groote Wielen is er veel ruimte voor water en wonen aan het water. De centrale rol die het water en zijn bergende en zuiverende functie in

het gebied speelt kan dan ook doorgezet worden naar het landschappelijke gebied ten oosten van de stadsrand.

Het gebied aan weerszijden van de Rompertweg, dat in de huidige situatie lager is gelegen, biedt kansen om te vernatten. Dit is plek waar we kansen zien om de overgang van zand naar klei en beleving van de Beerse Overlaat zichtbaar maken. Het opzetten van het waterpeil in combinatie natte hooilanden draagt bij aan de verbetering van de waterkwaliteit en de biodiversiteit.

FEEDBACK BEWONERS OP STADSRAND DEN BOSCH

Het 'klimaatlandschap' springt eruit in de waardering van mensen die online hebben gereageerd op de ideeën voor het deelgebied de stadsrand van Den Bosch. Enkele mensen geven daarbij mee dat er voldoende bos onderdeel moet zijn van dit klimaatlandschap, om het zicht op de windmolens te beperken. Daarnaast wordt ook een meer geleidelijke overgang van Rosmalen en de Groote Wielen naar de polder als waardevolle kwaliteit gezien. Ook de nieuwe ommetjes en struinpaden worden relatief vaak geduid als aansprekend. Stadslandbouw of andere aanvullende functies op erven nabij de stadsrand worden minder vaak als aansprekend benoemd.

Als aanvullende ideeën worden o.a. vogelkijkhutten en een voedselbos genoemd. Op bepaalde plekken kunnen huidige wandelroutes aantrekkelijker gemaakt worden. Verder wordt de vraag opgeworpen of er in de nieuwe overgang van stad naar polder niet ook ruimte zou moeten zijn voor extra woningbouw, in het groen. Anderen geven juist aan erven niet verder te willen ontwikkelen, omdat er al zoveel gebouwd is de laatste jaren.

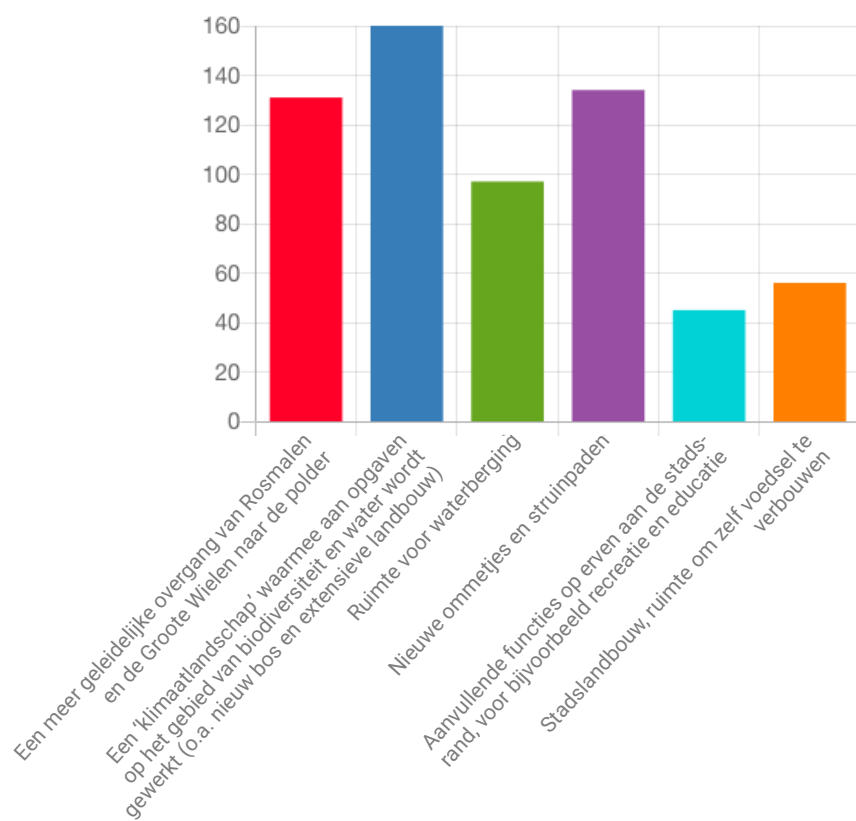
Er wordt gevraagd om nabij de woongebieden te kiezen voor snelgroeiende bomen, zodat ze het zicht op de windturbines kunnen wegnemen. Vergeet hierbij, naast Rosmalen en de Groote Wielen, Kruisstraat en Heeseind niet. Ook wordt gepleit de stadsrand iets groter te zien, en delen aan de westkant

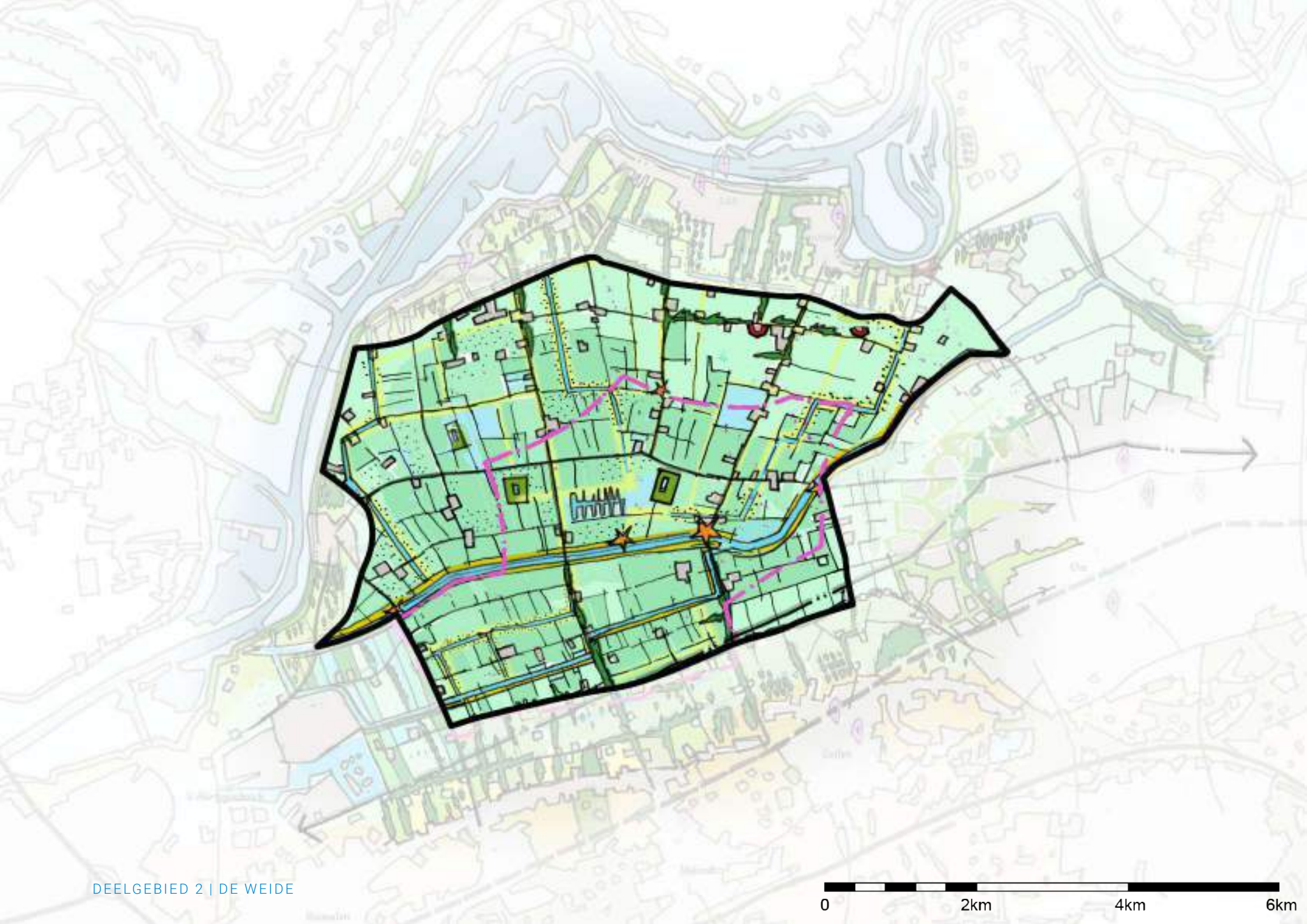
van de huidige afbakening ook mee te nemen. Ook hier zijn nieuwe ommetjes namelijk interessant, bijvoorbeeld als verbinding met het Kanaalpark.

Enkele mensen vragen zich af of het wel nodig is om zoveel recreatief groen toe te voegen, het Kanaalpark is immers dichtbij. Er zou ook ruimte moeten zijn voor landbouw in de stadsrand, zo geeft men aan. Hou hierbij rekening met de zware komklei; niet alle gewassen doen het goed hierop. Anderen geven aan dat ze de stadsrand juist vaak gebruiken om van de natuur te genieten, en dus blij zouden zijn met veel mogelijkheden hier.

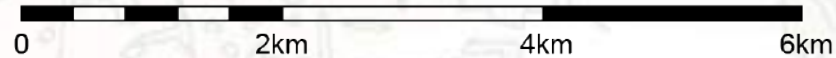
WELKE IDEEËN VOOR DE STADSRAND DEN BOSCH SPREKEN U HET MEESTE AAN?

Overzicht van de resultaten van de online tool (juni 2023)





DEELGEBIED 2 | DE WEIDE



DE WEIDE

DEELGEBIED 2 | BEIDE GEMEENTEN

BESCHRIJVING DEELGEBIED EN ONTWIKKELPERSPECTIEF

De Weide beslaat het hele, voornamelijk agrarische middengebied. Midden door de polder loopt de Hertogswetering. Een duurzame koers voor dit gebied kan niet zonder een toekomstperspectief voor de agrarische sector. Het gebied is en blijft agrarische gebied, met een sterk accent op (duurzame) voedselproductie (voornamelijk melkveehouderij). Intensieve samenwerking tussen boeren, terreinbeherende organisaties zoals Waterschap Aa en Maas, Brabants Landschap, Staatsbosbeheer, Natuurmonumenten en belangengroepen kunnen helpen om toe te werken naar een meer circulair landbouwgebied. Zo kan er gezamenlijk gewerkt worden aan perspectief voor de landbouw in combinatie met bijvoorbeeld het vergroten van de biodiversiteit.

LANDBOUW

De landbouw in de Duurzame Polder bestaat voor het grootste deel uit melkveehouderij waarvan de blijvende veehouders de komende jaren verder innoveren. Ze richten zich hierbij op schaalvergroting en efficiëntie of verbreding en omschakeling, in combinatie met extensivering. Voor het grondgebied van 's-Hertogenbosch geldt, dat de bebouwing van de Weide niet mag toe nemen, maar vergroting van boerderij-erven is mogelijk, mits elders op vrijkomende boerderij-erven bebouwing wordt gesloopt.

Landschappelijke inpassing van de vergrote boerderij-erven is voorwaarde. De kringlooplandbouw vormt het uitgangspunt voor verdere groei of verandering van de bedrijfsvoering en leidt mogelijk tot een meer extensief landge-

bruik t.a.v. het aantal stuks vee per hectare. Daarnaast wordt ruimte gezocht hoe koppelkansen als energieopwekking, natuurontwikkeling en -beheer en klimaatadaptatie leiden tot een duurzamer perspectief voor de landbouw.

NATUUR

Ook al is het poldergebied voornamelijk agrarisch gebied, er zijn veel natuurwaarden te vinden. Rust, openheid en natte terreinomstandigheden vormen de basis hiervoor. Het gebied is bijvoorbeeld waardevol voor weidevogels. Behoud van de bestaande natuurwaarden is van belang. In ieder geval hoort hierbij dat zoveel mogelijk van de verspreid gelegen gebieden met natuurwaarden als grote, ononderbroken en onverstoord eenheid kunnen functioneren. Hierbij wordt bijvoorbeeld gedacht aan het noordwesten van de polder rondom het waterwingebied van Brabant Water en het natuurterrein van Staatsbosbeheer ten noorden van de Hertogswetering (beide grondgebied gemeente Oss).

Naast één groot, aaneengesloten gebied voor weidevogels is het voor sommige weidevogelsoorten juist belangrijk verspreid door de polder plasdras-percelen te vinden. Een idee dat is geopperd tijdens één van de bijeenkomsten met belanghebbenden is om voor elke windturbine die geplaatst wordt extra oppervlak voor weidevogels te realiseren, zodat de kansen voor weidevogels versterkt worden.

De weteringen, waterlopen en sloten vormen samen een fijnmazige netwerk waar een extensief beheer kan leiden tot het ontstaan van ruigere randen.

Hier hebben bijvoorbeeld insecten baat bij. Kleine diertjes vormen weer een broodnodige aanvulling op het dieet van de weidevogels. Aandachtspunt is het beschermen van weidevogels tegen roofdieren.

De Hertogswetering en de Hoefgraaf vormen de doorgaande verbindingen door de polder voor diersoorten die gebonden zijn aan natte natuur. Het vinden van een evenwicht tussen enerzijds het faciliteren van soorten als de otter en aan de andere kant het zo optimaal mogelijk inrichten van het gebied rondom de Hertogswetering voor de weidevogel, vormt nog een stevig discussiepunt. Weidevogels zijn gebaat bij een open landschap, de otter gedijt juist bij de aanwezigheid van een variatie aan natuurelementen zoals ruigte, dichte bosschages, poelen en moerassen.

WONEN EN (RECREATIEVE) BELEVING

Belanghebbenden geven aan dat ze weinig recreatieve kansen zien in het middengebied van de polder. De randen van de polder zijn veel aantrekkelijker voor de recreant. Wel wordt de wens geuit de onverharde wegen te behouden en zo het extensieve recreatienetwerk zo veel mogelijk intact te houden. Het idee van een fietspad langs de gehele Hertogswetering, dat in het begin van het ontwerpproces eens geopperd is, wordt vanuit verstoring van natuur niet door iedereen omarmd. Ook het waterschap heeft aangegeven hier geen voorkeur aan te geven. Vanuit de belanghebbenden is het wel denkbaar om de fiets- en wandelverbindingen aan de randen van de polder te versterken en zo verbinding te leggen met de kernen aan de randen van het gebied.

LANDSCHAP EN CULTUURHISTORIE

Het polderlandschap wordt gekenmerkt door zijn weidsheid, grootschalige verkaveling, grote agrarische huiskavels als solitaire percelen in de ruimte en het ontbreken van beplantingselementen als lanen, singels. De eendenkooien breken samen met de erven de leegte van het polderland. De uitgesproken leegte en vergezichten worden door de belanghebbenden zeer gewaardeerd. Het ligt niet voor de hand in de polder nieuwe beplantingsstructuren toe te voegen. Het behouden en inpassing van de eendenkooien is een aandachtspunt. Wel kan aan de randen van de polder, waar al meer lanen en bomenrijen aanwezig zijn, hier en daar een gat in een laan of bomenrij gevuld worden. Meer erfbeplanting is ook een idee.

Vanuit cultuurhistorie zijn er ideeën en kansen de beleving van het landschap te versterken. Zo zijn er plannen de fortificaties van de Zuidwaterlinie weer beleefbaar te maken. Daarnaast kan het verhaal van de Beerse Overlaat weer herkenbaar en beleefbaar worden gemaakt in het gebied. Letterlijk door bijvoorbeeld waterberging en plas-dras te concentreren langs de oude Beerse Overlaat. Of meer figuurlijk door bijvoorbeeld een netwerk van kavel- en wandelpaden te creëren die het hele traject van de voormalige Overlaat verbinden. Het weer betekenis geven van de oude hutten (schuilplekken in de tot halverwege de 20e eeuw lege polder) kan een andere verhaallijn worden in het beleefbaar maken van de Beerse Overlaat en de ontginningsgeschiedenis. De locatie van deze hutten wordt op de kaart aangegeven met een oranje ster.

IDEËËN VOOR DE UITWERKING VAN DE WEIDE



Weidevogels

Het is van belang zo veel mogelijk van de verspreid gelegen gebieden met natuurwaarden voor weidevogels als grote, ononderbroken en onverstoorde eenheden te kunnen laten functioneren. Bijvoorbeeld in het noordwesten van de polder en het natuurterrein van Staatsbosbeheer ten noorden van de Hertogswetering.



Innovatieve kringlooplandbouw

De boeren in het gebied werken aan verduurzaming van de landbouw, zodat ook in de toekomst geboerd kan blijven worden. Samen met andere beheerders in de polder, zoals Brabant Water en natuurorganisaties combineren ze innovatieve landbouw met versterking van o.a. bodem- en waterkwaliteit en biodiversiteit.



Natuur langs de Hertogswetering

De Hertogswetering is een geschikte plek om natuurwaarden te versterken. Bijvoorbeeld voor de otter. De otter houdt van bosschages, poelen en moerassen. Aandachtspunt is dat weidevogels juist een open landschap nodig hebben. Openheid en meer groen moeten dus zorgvuldig afgestemd worden.



Fijnmazig netwerk van water en groen

De kleinere weteringen en sloten vormen samen een fijnmazig 'groenblauw' netwerk. Door extensief beheer van de sloten en oevers, ontstaan er ruiger begroeide randen.



Verhaal van Beerse Overlaat beleefbaar maken

De Beerse Overlaat werd vroeger bij hoogwater als extra stroomgebied van de Maas gebruikt. Deze historie kan weer beleefbaar worden, bijvoorbeeld letterlijk door waterberging en plasdras te maken langs de oude Beerse Overlaat, of figuurlijk met wandelpaden die het oude stroomgebied volgen.

WATER EN BODEM

Het principe ‘water en bodem sturend’ geldt door de hele polder. Dit betekent dat de eigenschappen en grenzen van het water- en bodemsysteem worden gerespecteerd. Verduurzaamd bodembeheer vormt de basis. Daarnaast moet de kwaliteit van het oppervlakte- en grondwater verbeteren. Uitspoeling en afspoeling van mest en gewasbeschermingsmiddelen naar het water in de polder moet zoveel mogelijk worden voorkomen. De provinciale reserveringszones voor waterberging bieden aanleiding voor combinatie van meerdere doelen op gebied van water, natuur en landbouw.

Uitputting van landbouwgronden moet worden voorkomen. Waar nodig moet de bodem worden hersteld. Een ander bodembeheer voor gras- en gewasteelten is vaak noodzakelijk om meer organische stoffen in de bodem te krijgen en zo het bodemleven te verbeteren. Hiermee gaat ook het waterbufferend vermogen van de grond omhoog, waarmee effecten van klimaatverandering zoals drogere zomers minder effect op de bedrijfsvoering van de agrariër en het welbevinden van dieren en planten hebben.

In het gebied langs de Hertogswetering en Hoefgraaf ligt er de opgave voor de aanleg van Ecologische verbindingszones. In het algemeen gelden wat betreft waterkwaliteit en drinkwater de doelstellingen van de Kaderrichtlijn Water (KRW) en de bescherming en versterking van het waterwinningsgebied van Brabant Water en de gebieden van het Natuur Netwerk Brabant.

FEEDBACK BEWONERS OP DE WEIDE

Het versterken van de natuur langs de Hertogswetering is door de mensen die hebben deelgenomen aan de online consultatie het vaakst benoemd als aansprekend idee voor dit deelgebied. Daarnaast springen zowel behoud als uitbreiding van het weidevogelgebied eruit. Verder worden extensieve kringlooplandbouw en het versterken van het netwerk van sloten met natuurvriendelijke oevers relatief vaak gewaardeerd. De ideeën ter versterking van de cultuurhistorische waarden in de weide, zoals het zichtbaar maken van het verhaal van de Beerse Overlaat en de historische hutten in het gebied zijn minder vaak geduid als aansprekend.

Ter aanvulling wordt meegegeven dat het voorgestelde fijnmazige natuurnetwerk niet te fijnmazig moet zijn. Het moet een robuuste maat en kwaliteit hebben. De structuur moet bestaande (en eventuele nieuwe) natuur verbinden. Beheer is daarbij een belangrijk aandachtspunt voor succes. Het zou helpen het beheer te zien als ‘ecosysteemdienst’, zodat boeren of andere grondeigenaren die er zorg voor dragen er een vergoeding voor ontvangen. Enkele mensen pleiten voor meer versterking van landschap en biodiversiteit, zoals heggen en struweel, met name voor insecten en kleine dieren.

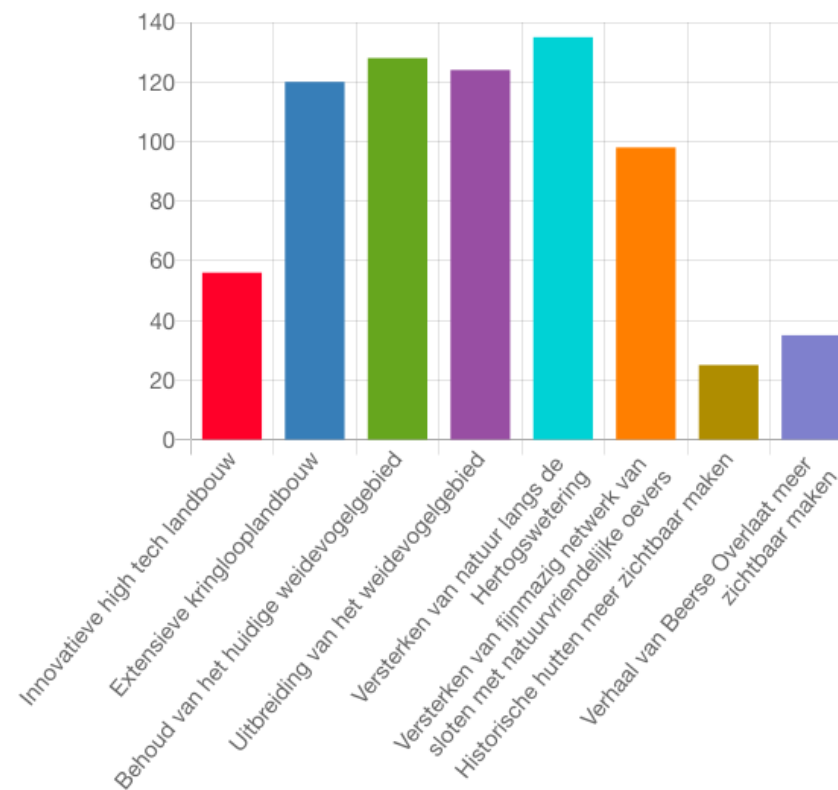
Andere toegevoegde ideeën betreffen vooral recreatieve mogelijkheden. Veel mensen noemen dat het nu behoorlijk saai is voor fietsers en wandelaars. Er wordt de suggestie gedaan een (onverhard) wandelpad te maken over de

dam tussen de Hertogswetering en de Roode Wetering. Wellicht zou ook de ooit opgeblazen brug over de Hertogswetering hersteld kunnen worden, om een nieuwe wandel- of fietsroute tussen Lith en Geffen te maken. De huidige noord-zuid fietsroutes worden als saai ervaren. Een aantal mensen geeft ook mee dat de fietsroute langs de (kaarsrechte) Maasdijk aan de polder kant ligt en eveneens vrij saai is. Een fietsroute buitendijks is recreatief interessanter. Er worden ook enkele suggesties gedaan om (kleinschalige) waterrecreatie mogelijk te maken, door kano steigers aan te leggen. Anderen geven juist mee om niet in dit deelgebied op recreatie te focussen. Het gebied onder windturbines is minder interessant voor recreatie; de randen van de polder zijn daar meer geschikt voor, zo geven ze aan.

Waar sommige mensen aangeven dat er nog wel meer aandacht voor natuur en recreatie mag in dit gebied, geven anderen aan dat je het middengebied juist moet ontzien daarin. Er ligt al genoeg druk op boeren; het helpt de toekomst van de landbouw niet als er landbouwgronden verdwijnen. Tot slot wordt extra aandacht gevraagd voor de eendenkooien. In het verleden lagen er nog meer in het gebied, wellicht biedt dat aanknopingspunten voor de inrichting van de weide. De eendenkooien verwijzen naar het ruigere overstromingsgebied dat de polder ooit was; het bufferen van water wordt daarom ook genoemd als geschikte functie voor dit gebied.

WELKE IDEEËN VOOR DE WEIDE SPREKEN U HET MEESTE AAN?

Overzicht van de resultaten van de online tool (juni 2023)





OVERGANG ZAND-KLEI

DEELGEBIED 3 | BEIDE GEMEENTEN

BESCHRIJVING DEELGEBIED EN ONTWIKKELPERSPECTIEF

De lintdorpen Geffen en Heeseind liggen op een hogere zandrug ten opzichte van de kleigronden van de polder. De doorzichten vanuit het kleinschalige landschap van de lintbebouwing naar het grotere polderlandschap zijn een belangrijke kwaliteit hier.

Op de tekening zie je daarom ook een koers die gericht is op de versterking van dit kleinschalige landschap, bijvoorbeeld door extra houtwallen, lanen en kleine bosjes aan te leggen. Daarnaast zijn er kansen voor de ontwikkeling van lokale recreatie, bijvoorbeeld door oude (agrarische) paden te herstellen of agrotourisme te stimuleren (horeca en dagrecreatie in het buitengebied).

LANDBOUW

Langs de noordelijke grens van het gebied, in de overgangszone van de lintbebouwing naar open landschap, is het belangrijk om de huidige agrarische en landelijke uitstraling te behouden. Uit gesprekken met belanghebbenden kwam naar voren dat de landschappelijke inpassing van het agrarisch gebied nog wel verbeterd kan worden. Bijvoorbeeld door grote bedrijven en erven in het groen te zetten. Verder werd tijdens ontwerpdeliversies de mogelijkheid genoemd om ruimte te geven aan kleine (agrarische) bedrijvigheid op vrijkomende erven.

NATUUR

Het gebied aan weerszijden van de Rompertweg/Heeseindseweg/Weteringsgraaf (grondgebied 's-Hertogenbosch), dat in de huidige situatie lager is gelegen, biedt kansen om te vernatten. Het opzetten van het waterpeil in combinatie met natte hooilanden draagt bij aan de verbetering van de waterkwaliteit en de biodiversiteit.

Om het kleinschalige landschap te herstellen en de dorpsnatuur te versterken, werd er tijdens de ontwerpdeliversies geopperd om extra groenstructuren toe te voegen langs de lintbebouwing.

Door belanghebbenden werd ook aangestipt dat er potentie is om de mogelijkheden voor dieren om wegen en spoorlijnen over te steken te verbeteren, door middel van onder- of overgangen bij wegen en de spoorlijn die het gebied kruisen.

WONEN EN (RECREATIEVE) BELEVING

De woningbouwopgave voor het landelijke gebied heeft als uitgangspunt om ruimte te geven aan een organische groei. Voor het grondgebied van 's-Hertogenbosch geldt, dat bestaande (agrarische) erven ruimte kunnen bieden aan herontwikkeling met kleinschalige en passende woningbouw. Ruimte voor nieuwe erven wordt echter niet geboden om zo de openheid van het landschap te borgen. In het stedelijk gebied (Oss en Den Bosch) wordt inge-

zet op verdichting. Deze groei heeft een effect op de dorpen. In de toekomst krijgt het deelgebied te maken met toenemende (dag)recreatie en de uitloop van de omliggende dorpen en stadsranden. Natuurgebied de Hooge Heide, lokaal (agro)toerisme (bijvoorbeeld minicamping Huismans, 't Heide Huisje of lokale maneges) en de landelijke uitstraling van de lintbebouwing maken het gebied een aantrekkelijke locatie. In gesprek met belanghebbenden kwam naar voren dat comfortabele en veilige fietspaden in het deelgebied gewenst zijn, zowel voor lokale gebruikers (bijvoorbeeld schoolkinderen) als voor recreatieve gebruikers. Mogelijkheden om het bestaande snelfietspad vanuit Geffen hierbij aan te laten sluiten kunnen onderzocht worden.

LANDSCHAP EN CULTUURHISTORIE

Het gebied aan weerszijden van de Rompertweg/Heeseindseweg/Weteringsgraaf (grondgebied 's-Hertogenbosch), dat in de huidige situatie lager is gelegen, biedt kansen om te vernatten. Dit is plek waar we kansen zien om de overgang van zand naar klei en beleving van de Beerse Overlaat zichtbaar maken.

Richting het lint van Kruisstraat en Heeseind loopt het maaiveld op en wordt ingezet op het markeren van de kleinschalige verkaveling en het behoud van de doorzichten naar de polder. De kansen voor het verbeteren van de kwaliteit van het landschap in dit gebied liggen vooral bij het versterken van de samenhang tussen de verschillende karakteristieke groenelementen. Denk hierbij aan bossages, houtwallen, bomenrijen, hagen en heggen en kleine

extensief beheerde akker- en graslandpercelen. Dit draagt niet alleen bij aan natuur maar ook aan het enigszins verzachten van het zicht op de windturbines. Daarnaast werd in ontwerpdeliversies met belanghebbenden benoemd dat de dorpen en de polder momenteel als gescheiden werelden worden ervaren, zowel landschappelijk als functioneel. Er is dus potentie om de verbinding tussen de hogere en drogere dekzandrug met lagergelegen gronden langs de Hertogswetering in de polder te versterken.

WATER EN BODEM

Het principe 'water en bodem sturend' geldt door de hele polder en randen. Dit betekent dat de grenzen van het bodem- en watersysteem worden gerespecteerd. Waterbuffering moet verdroging verminderen. Daarnaast moet de kwaliteit van het oppervlakte- en grondwater verbeteren. Uitspoeling en afspoeling van mest en gewasbeschermingsmiddelen (voornamelijk gif) moet zoveel mogelijk worden voorkomen.

Uitputting van landbouwgronden moet worden voorkomen en waar nodig worden hersteld. Een ander bodemgebruik voor gras- en gewasteelten is vaak noodzakelijk om meer organische stoffen in de bodem te krijgen en zo het bodemleven te verbeteren. Hiermee gaat ook het waterbufferend vermogen van de grond omhoog, waarmee effecten van klimaatverandering zoals drogere zomers minder effect op de bedrijfsvoering van de agrariër en het welbevinden van flora en fauna.

IDEEËN VOOR DE UITWERKING VAN DE OVERGANG ZAND-KLEI



Karakter van dorpslint bewaren

Bewoners geven aan dat het belangrijk is het kleinschalige karakter van het dorpslint te bewaren en zo de belevingswaarde en de cultuurhistorische waarde overeind te houden, ook in de toekomst (Foto: Google Earth)



Herstellen en versterken van kleinschalig landschap

Het kleinschalige landschap is kenmerkend voor dit gebied. Met extra beplanting zoals houtwallen, lanen en kleine bosjes kan dit landschap versterkt worden. Ook kan de overgang naar de polder daarmee verzacht worden. Deze overgang wordt nu als (te) hard ervaren voor bewoners; dorp en polder zijn nu gescheiden werelden.



Verbeteren van oversteekmogelijkheden dieren

Bij spoorlijn en wegen die het gebied kruisen is het nodig om de oversteekbaarheid voor dieren te vergroten, met onder- of overgangen.

FEEDBACK BEWONERS OP DE OVERGANG VAN ZAND NAAR KLEI

Uit de reacties van bewoners en andere belanghebbenden blijkt dat het versterken van het kleinschalige landschap met bosjes, hagen en bomenrijen als zeer aansprekend wordt gezien. Ook wordt de waarde van het bufferen van water in tijden van droogte erkend; ook dit onderdeel scoort hoog in dit deelgebied. Meer ruimte voor (dag)recreatieve functies aan de rand van dorp en polder en doorkijkjes naar de polder worden minder vaak als aansprekend benoemd.

Ook voor dit deelgebied wordt meegegeven dat een fijnmazig, kleinschalig natuurnetwerk voldoende maat en kwaliteit moet hebben om daadwerkelijk bij te dragen aan de biodiversiteit. Kijk hoe zo'n netwerk de overgang van zand naar klei kan verbinden met de grotere natuurlijke gebieden, zoals de eendenkooien, de Hertogswetering, de Hoefgraaf en de Roode Wetering. Ook wordt aanbevolen om de natuurverbinding tussen de Nulandse Heide en Karregat te verbeteren. Voor de komst van de spoorlijn was dit één gebied.

Er wordt ook aangestipt dat de kwalificatie 'van hoog naar laag' niet helemaal klopt. Ten zuiden van de dekzandrug (Kruisstraat, Heeseind) ligt ook weer een wat later gebied.

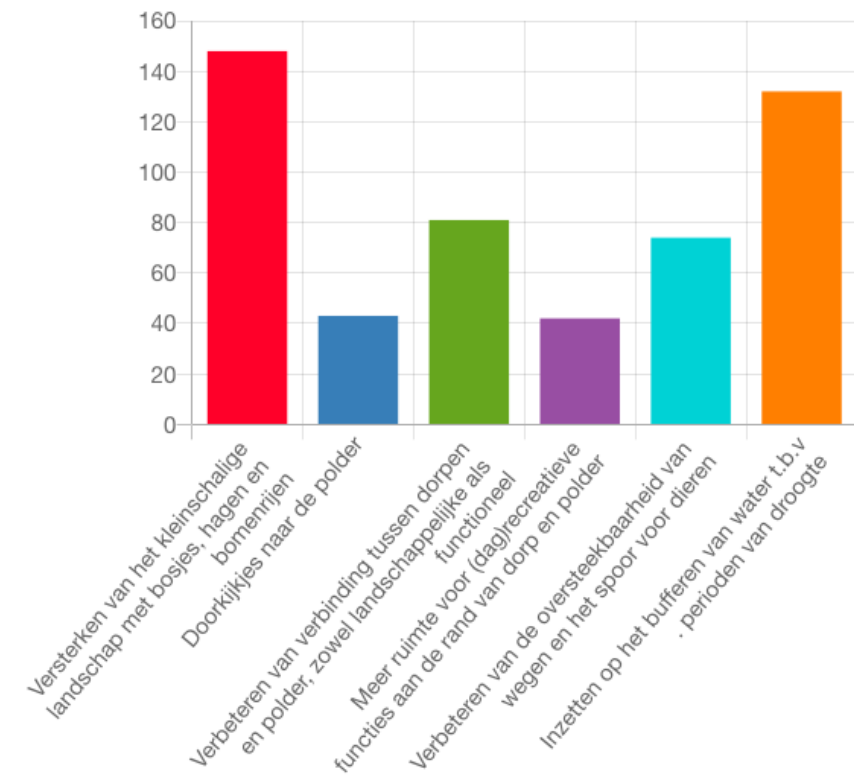
Verder geven mensen mee: zorg bij alle nieuwe groene elementen voor goede afspraken en vergoedingen voor beheer. Beheer wordt als een zorgpunt gezien; er is vaak weinig budget voor terwijl dit budget wel nodig is om het landschap goed te kunnen onderhouden.

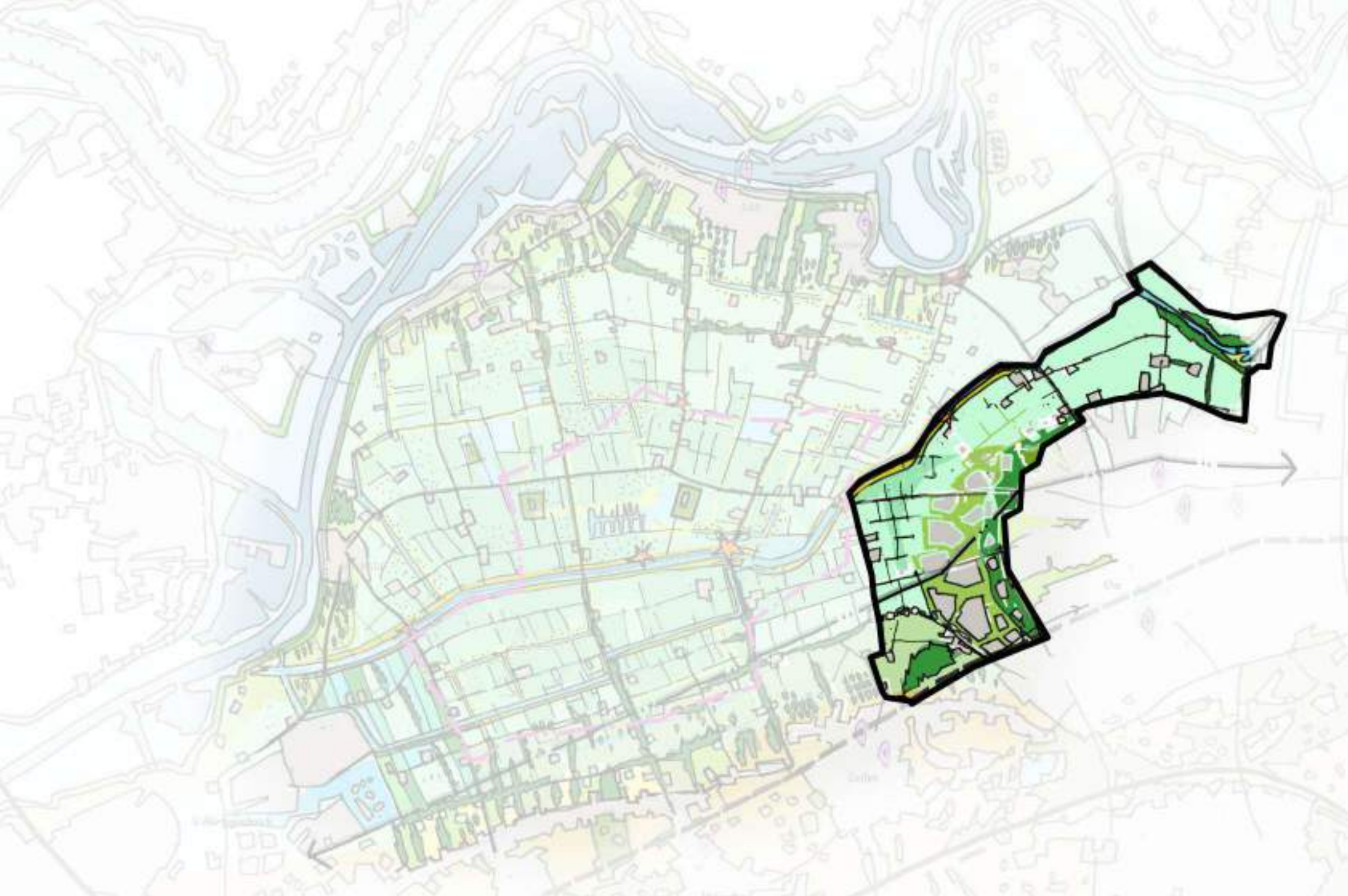
Ook wordt aandacht gevraagd voor de bewoners van Kruisstraat en Heeseind. Hier zijn vergelijkbare maatregelen nodig als bij de andere kernen, bijvoorbeeld om het zicht op windturbines te verkleinen. Investeer in het behoud van het historische lint, bijvoorbeeld met struiken tussen de percelen op de Kruisstraatse akkers. Het meer 'in het groen zetten' van agrarische erven worden verder ook als idee genoemd om de kwaliteiten van dit deelgebied te versterken.

Daarnaast noemen enkele mensen dat dit gebied relatief goede landbouwgrond heeft, dus dat het belangrijk is ook voldoende ruimte voor landbouw te behouden.

WELKE IDEEËN VOOR DE OVERGANG ZAND-KLEI SPREKEN U HET MEESTE AAN?

Overzicht van de resultaten van de online tool (juni 2023)





STADSRAND OSS

DEELGEBIED 4 | GEMEENTE OSS

BESCHRIJVING DEELGEBIED EN ONTWIKKELPERSPECTIEF

De stadsrand van Oss zal de komende jaren veranderen. De gemeente streeft ernaar om de komende 15 jaar 8.500 woningen bij te bouwen, waaronder in de nieuwe woonwijk Amsteleind. Deze nieuwe wijk grenst aan de Duurzame Polder. De verbinding met het open polderlandschap, de groene buffers (o.a. rondom Ussen en Heihoek) en het agrarische karakter zijn door bewoners benoemd als belangrijke kwaliteiten om te behouden.

Op de tekening zie je daarom een geleidelijke overgang van stad naar land. Met nieuwe groenstructuren en nabij de stad ook landbouw die inspeelt op de nabijheid van de omwonenden. Bestaande erven dichtbij de stad kunnen meer 'aangekleed' worden met groen om aan te sluiten bij de nieuwe groenstructuren, zo is geopperd in bijeenkomsten met belanghebbenden. Ook een 'water-harmonica', een natuurlijke waterzuivering, zou onderdeel van de stadsrand kunnen zijn. Verder is een veilig netwerk voor fietsers en wandelaars belangrijk hier.

LANDBOUW

Om de huidige agrarische identiteit binnen het gebied te behouden en toekomstbestendig te maken, onderscheiden we verschillende kansen voor de landbouw binnen het deelgebied. Op de hoger gelegen, droge zandgronden

in het zuiden van de stadsrand vindt de ontwikkeling van Amsteleind plaats. De kleinschaligheid en toegankelijkheid van dit landschap kan verder worden versterkt door de ontwikkelingen in het landbouwgebied. Door bijvoorbeeld rechtstreekse verkoop van lokale producten, bijzondere activiteiten op het erf of participatie van omwonende binnen het agrarische bedrijf. Uiteraard voor zover dit past bij de bedrijfsvoering en dit haalbaar is voor de onderneming. Daarnaast kunnen nieuwe teelten wellicht een kansrijk perspectief bieden voor de lokale landbouw, zoals bijvoorbeeld het telen van biobased bouwmaterialen die vervolgens ingezet kunnen worden bij de woningbouwopgave in de omgeving.

NATUUR

Binnen de huidige en nieuwe stadsrand kan de natuuropgave met landbouw, wonen, recreatie en bedrijvigheid verweven worden. Door bewoners benoemde voorbeelden hiervan zijn het doortrekken van bestaande groenstructuren naar Amsteleind en omgeving of een groene versterking langs Geffen. Het versterken van de samenhang tussen verschillende karakteristieke groenelementen (bossages, houtwallen, bomenrijen, hagen en heggen en kleine extensief beheerde akker- en graslandpercelen) is daarbij een kansrijke ontwikkelkoers.

Richting de Hertogswetering en de westelijke grens van het gebied kan de natuurkwaliteit in het open landschap versterkt worden door o.a. natuurvriendelijke oevers, akkerranden en wegbermen.

WONEN EN (RECREATIEVE) BELEVING

Amsteleind wil straks een toekomstbestendige leefomgeving bieden aan een diverse en brede groep bewoners. De huidige structuurvisie van het gebied schetst een beeld van verschillende 'woonmilieus' met variatie in bebouwingsdichtheden, voorzieningen en type woningen. Daarbij zal in het gebied een padennetwerk voor fietsers en wandelaars aangelegd worden. Ook worden nieuwe groen- en waterstructuren gemaakt.

Om de recreatieve toegankelijkheid voor fietsers en wandelaars te verbeteren langs de rand van de polder, kan de omgeving van Amsteleind ontwikkeld worden tot stedelijk uitloopgebied. Zo wordt de nieuwe wijk in Oss-West een stedelijke overgang van stad naar het achterliggende open poldergebied.

LANDSCHAP EN CULTUURHISTORIE

De stadsrand van Oss wordt een overgangslandschap. Het zuidelijke deel op de hoger gelegen zandgronden wordt een meer besloten en kleinschalig landschap. Een fijnmazige verkaveling en herkenbare groenstructuren vanuit de (lint)bebouwing dragen bij aan de landschappelijke kwaliteit.

In het noorden wordt het landschap gekenmerkt door grootschalige verkaveling op de lagergelegen kleigronden. Agrarische erven bevinden zich in het grote open landschap met typerende slotenstructuur. Dit deel van het gebied is ook onderdeel van de Beerse Overlaat. Kansen voor ontwikkeling liggen hier bij het versterken van het aanwezige contrast tussen de verschillende cultuurhistorische landschappen. Bijvoorbeeld door bestaande groenstructuren te versterken aan de stad- en dorpsranden en de openheid van grootschalige rationale polder te behouden. Daarnaast kan de beleving van de Beerse Overlaat versterkt worden door het bijvoorbeeld te benutten voor waterberging.

WATER EN BODEM

Voor de ontwikkeling van Amsteleind moet het bestaande agrarische watersysteem veranderd worden in een stedelijk watersysteem. De groen- en waterstructuur van het plangebied kan worden ingezet voor waterberging, zowel tijdens extreme regen als periodes van droogte. Het watersysteem op de hogere zandgronden (zuidelijke deel) zal er anders uit zien dan de lagergelegen komgronden (noordelijk deel), aansluitend bij de kenmerken van beide bodemtypen.

IDEEËN VOOR DE UITWERKING VAN DE STADSRAND OSS



Landschappelijk inpassen van erven nabij de stadsrand

Bewoners hebben het idee ingebracht om grote (agrarische) bedrijven landschappelijk in te passen met erfbeplanting. Zo passen de erven beter in de groene overgang van stad naar land.



Groene versterking noordkant spoor Geffen

Vanuit Geffen is de wens uitgesproken om de noordelijke spoorzijde te versterken met groen, bijvoorbeeld in de vorm van bos of heesters.



Agrarische identiteit behouden

Het agrarische karakter is kenmerkend voor dit gebied, bewoners willen dit karakter graag behouden. In de stadsrand zijn nieuwe typen van landbouw kansrijk, die aansluiten bij de nabije aanwezigheid van stadsbewoners. Bijvoorbeeld productie van voedsel dat in Oss verkocht wordt.

FEEDBACK BEWONERS OP STADSRAND OSS

De reacties op de stadsrand van Oss laten zien dat drie van de onderdelen het meest worden gewaardeerd: het toevoegen van nieuwe groenstructuren, het behoud van bestaande groenstructuren en de aanleg van veilige, nieuwe routes voor fietsers en wandelaars.

In de aanvullende ideeën wordt de overgang van het stromende (hogere, oostelijke) deel van de oude Beerse Overlaat naar het vlakkere (lagere) deel onder de aandacht gebracht. Het hogere deel zou de ideale plek zijn voor het bufferen van water. Versterking van waterberging en -opvang wordt ook door andere mensen benoemd als kans voor dit gebied.

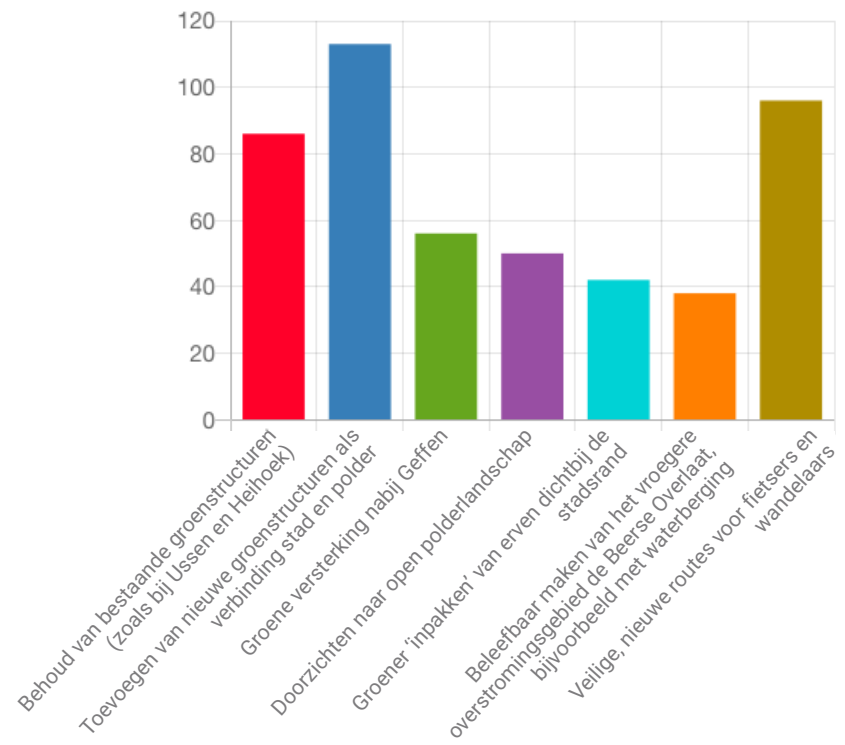
Verder valt op dat mensen de huidige groene kwaliteiten van de westkant van Oss benoemen en meegeven als inspiratie, om te behouden en te versterken. Zo wordt benoemd dat de westzijde van Oss een groene, aantrekkelijke binnenkomeer van de stad is; er wordt als aanbeveling meegegeven dit groene karakter ook te realiseren in nieuwe woonwijken van Amsteleind. Het huidige landschap, bijvoorbeeld tussen de Amstereindstraat en de Oostenakkerstraat, wordt genoemd als prachtig voorbeeld van de combinatie van wonen, kleinschalige agrarische activiteiten en natuur.

Ook worden de huidige 'groene lobben' regelmatig benoemd. Koester deze groenstructuren én gebruik het als inspiratie, zo geeft men ons mee.

Wat betreft de gewenste nieuwe fiets- en wandelpaden wordt de suggestie gedaan deze niet van asfalt, maar van natuurvriendelijkere materialen te maken. Verder wordt de verkeersopgave (aan de westkant) in Oss onder de aandacht gebracht. Zorg dat je deze meeneemt in het ontwerp, is het advies.

WELKE IDEEËN VOOR DE STADSRAND OSS SPREKEN U HET MEESTE AAN?

Overzicht van de resultaten van de online tool (juni 2023)





DE OEVERWAL

DEELGEBIED 5 | GEMEENTE OSS

BESCHRIJVING DEELGEBIED EN ONTWIKKELPERSPECTIEF

Op de oeverwal van de Maas zijn de Maasdorpen ontstaan en in de loop der tijd gegroeid. De duurzame koers die voor dit gebied is ontwikkeld, is gericht op het behoud en versterking van de oeverwal als waardevolle woonomgeving én toekomstgebied voor de landbouw. Het accent ligt hierbij op de polderzijde, waar verduurzaming van het landbouwgebied samengaat met de ontwikkeling van een netwerk van groen- en waterstructuren zoals natuurvriendelijke oevers, bomen en hagen.

Dit kan gecombineerd worden met klompenpaden die (nieuwe) ommetjes vanuit en tussen de dorpen mogelijk maken. De paden voeren langs interessante plekken, zoals een historische fortificatie of een boerderijerf met zoekfunctie. Duurzame en deels ook grootschalige landbouw zal hier samengaan met een kleinschalig, halfopen tot besloten landschap dat contrasteert met het landschap van de open en grootschalige polder.

LANDBOUW

De oeverwal heeft net als het open middengebied van de Duurzame Polder een hoge vruchtbaarheid van de bodem. Ook is er voldoende water beschikbaar. De net wat 'lichtere' bodem in combinatie met de gunstige grondwaterstand biedt veel vrijheid voor de teeltkeuze. Ook in de toekomst zullen hier primair op agrarische productie gerichte bedrijven zijn. De natuurlijke omstandigheden, het kleinschaliger landschap én de nabijheid van de dorpen biedt echter

ook de mogelijkheid om hier op bedrijfsniveau andere accenten te leggen. Bijvoorbeeld op het gebied van bijzondere teelten, combinaties van landbouw en recreatie of initiatieven die bijdragen aan opgaven op het gebied van water en biodiversiteit.

NATUUR

Het gebied heeft een hoge natuurwaarde door het kleinschalig en gevarieerd groen karakter. In de ontwerp sessies met betrokkenen werd het handhaven van deze natuurwaarde en landschappelijke kwaliteit als aandachtspunt genoemd. Ook werden ideeën benoemd om deze kwaliteiten te versterken. Het versterken van deze kwaliteit sluit aan bij bestaande initiatieven als 'het padenplan van Lith' of 'bomen voor de eeuwigheid'.

Om een aantrekkelijk leefgebied voor akker- en struweelvogels te krijgen, is het goed voor (lage) groenelementen in het overgangslandschap tussen de oeverwal en de polder aan te planten. Bijvoorbeeld in de vorm van de versterking van kleine akkerlandjes, graslanden met ruige groenranden of de aanleg van hagen.

Tijdens een van de bijeenkomsten met belanghebbenden werd daarnaast voorgesteld om bijvoorbeeld de heg vanuit Maren-Kessel door te trekken langs de Meester van Coothstraat. Belangrijk voor omwonenden is dat deze nieuwe groenstructuren ook aanleiding geven voor nieuwe ommetjes vanuit de dorpskernen.

WONEN EN (RECREATIEVE) BELEVING

De dorpen op de oeverwal (Maren-Kessel, Lith en Lithoijen) hebben evenals andere landelijke kernen in de Duurzame Polder een opgave om ruimte te geven aan nieuwe woningen. In de structuurvisie van het buitengebied van Oss (2015) worden verschillende zoekgebieden gemarkeerd voor deze lokale verstedelijking rondom de kernen. De huidige woonkwaliteit van de oeverwaddorpen en relatie met het landschap behouden is hierbij een aandachtspunt. Met de omgevingsvisie wordt hier naar verwachting op voortgebouwd.

Uit gesprekken met belanghebbenden kwam naar voren dat meer mogelijkheden voor lokale recreatie gewenst zijn. Bewoners spraken de wens uit om in de toekomst meer ommetjes of struinpaden te hebben door (nieuwe) beplanting in de dorpsomgeving. Daarnaast is er ook aangegeven dat het wenselijk is om een doorgaande fietsverbinding over de dijk van 't Wild tot Lithoijen te realiseren. Met eventueel mogelijkheden om deze fietsverbinding te koppelen aan het geplande fietspad parallel aan de Kennedybaan naar Oss. Dit zou naast een recreatieve verbinding ook een veilig fietspad realiseren voor schoolkinderen die naar Oss of Den Bosch moeten fietsen.

LANDSCHAP EN CULTUURHISTORIE

Met de versterking van het kleinschalige, halfopen tot besloten landschap wordt voortgebouwd op de historische kenmerken van de oeverwal. Specifiek kan hierbij gedacht worden aan elementen van het oude cultuurlandschap

zoals (hoogstam)boomgaarden, perceelscheidingen met (mei)doornhagen, houtsingels en knotwilgen. Ook erfbeplanting past hier goed bij. Bij de verfijning tot concrete plannen kan aangesloten worden bij wat nog aanwezig is aan historische structuren, zoals onregelmatige of blokvormige verkaveling en lanen. Nieuwe (klompen)paden kunnen de dorpen met hun kerken en andere historische bebouwing verbinden zodat deze elkaar versterken. Bijzondere kans is het zichtbaar en beleefbaar maken van fort Luttereind als recreatieve stepping-stone van de Zuider Waterlinie, als verbinding tussen het binnen- en buitendijkse landschap.

WATER EN BODEM

Vanuit water en bodem biedt de oeverwal ten opzichte van de polder goede condities voor wonen en een gevarieerd pallet aan (landbouwkundig) landgebruik. Onder invloed van de steeds verder verduurzamende landbouw én specifieke maatregelen zoals natuurvriendelijke oevers zal de waterkwaliteit steeds verder verbeteren. Landbouw en natuur profiteren hiervan en de belevingswaarde van water neemt toe. Onder invloed van klimaatverandering en dorpsontwikkeling kan een grotere waterbergingsopgave ontstaan. Het ligt voor de hand dat de oeverwal 'zijn eigen broek ophoudt' door water vast te houden en te bergen in en aan de randen van de dorpen. Ook de natuurvriendelijke oevers in het landbouwgebied leveren hun bijdrage. Afwenteling op de lageregelegen polder wordt tegengegaan.

IDEEËN VOOR DE UITWERKING VAN DE OEVERWAL



Versterken van oude cultuurlandschap

De oeverwal kan landschappelijk versterkt worden met nieuwe inrichtingselementen die passen bij het oude cultuurlandschap. Denk aan (hoogstam) boomgaarden, perceelscheidingen met meidoorn- of gemengde doornhagen, houtsingels, knotwilgen en bosjes.



Nieuwe ommetjes langs groen

Bewoners zien graag meer ommetjes en struinpaden aan de randen van de dorpen en tussen dorpen. Deze ommetjes kunnen aansluiten bij nieuwe groenelementen in het landschap.



Zichtbaar maken van fort Luttereind

Fort Luttereind was onderdeel van de Zuiderwaterlinie. Het fort is nu niet meer zichtbaar. Het zichtbaar maken van het fort kan een nieuwe recreatieve schakel in de Zuiderwaterlinie zijn en ook een verbinding tussen het gebied binnen en buiten de dijken vormen.

FEEDBACK BEWONERS OP DE OEVERWAL

Onder de ideeën voor de oeverwal worden met name het versterken van het kleinschalig groen en de fietsverbinding over/langs de dijk tussen 't Wild en Lithoijen gewaardeerd. Daarnaast hebben ook relatief veel mensen aangegeven dat het behoud van onverharde paden en het maken van nieuwe ommetjes hen aanspreekt. Aanvullende functies op erven en innovatieve landbouw zijn het minst vaak als aansprekend benoemd.

Eén van de aanvullende ideeën die wordt gedaan, is het transformeren van de Graftweg tot wandel- en/of fietspad, van de Valkseweg tot de Jan van Ingenstraat. Ook wordt op verschillende plekken de suggestie gedaan om wandelroutes langs het (Maas)water te maken en om de fietsverbinding vanaf de Maasdijk bij 't Wild door te trekken tot het veer bij Alem (liefst aan de Maaskant). Verder wordt aandacht gevraagd voor gemotoriseerd verkeer; dit mag wel wat minder in de Maasdorpen. Vooral de Meester van Coothstraat wordt als ergernis genoemd (sluipverkeer).

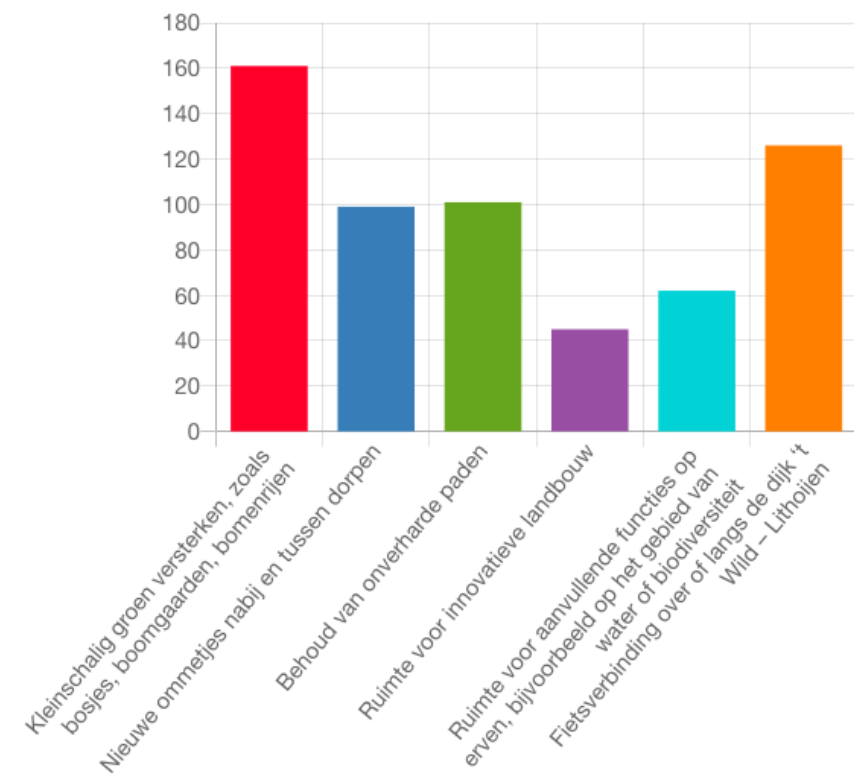
Verder wordt -naast het zichtbaar maken van het oude fort- het zichtbaar maken van andere cultuurhistorische elementen gemist. Dit zou worden gewaardeerd.

De inzet op innovatieve landbouw roept bij enkele mensen wat zorgen op. Leidt innovatie wel tot verduurzaming, een betere bodemkwaliteit en versterking van de biodiversiteit? Zolang innovatie ook verduurzaming inhoudt, is er ruimte voor in de polder.

Tot slot wordt als aandachtspunt meegegeven er wel een economisch rendabel landgebruik mogelijk moet zijn. Het is de vraag of dit voldoende samen gaat met kleinschaligheid. Wellicht zijn grotere eenheden natuur (vanuit een gebiedsfonds dat gevuld wordt met opbrengsten van de windturbines) dan beter.

WELKE IDEEËN VOOR DE OEVERWAL SPREKEN U HET MEESTE AAN?

Overzicht van de resultaten van de online tool (juni 2023)



ALGEMENE FEEDBACK BEWONERS

Naast de feedback op de varianten en deelgebieden hebben mensen via de online consultatie ook algemene opmerkingen meegegeven.

In de algemene opmerkingen wordt door een deel van de mensen meegegeven dat ze niet blij zijn met de keuze voor windturbines in het gebied. Ze vinden dat er gekozen moet worden voor kernenergie, zonne-energie of wind op zee. Een deel van deze mensen geeft daarbij aan dat het nadenken over hoe windturbines in te passen zijn in het gebied voor hen daarom niet zinvol is, ondanks dat dit de opdracht is die de gemeentes hebben meegegeven voor deze fase. Anderen geven juist aan achter de plannen te staan en blij te zijn dat er over een duurzame toekomst wordt nagedacht.

Een deel van de mensen geeft nogmaals hun zorgen mee. Deze zorgen gaan vooral over geluidsoverlast. Sommigen geven expliciet aan dat ze geluid bezwaarlijker vinden dan het zicht op de windturbines. Enkele noemen dat ze niet tegen windmolens zijn, maar willen dat de mogelijke overlast zorgvuldig wordt meegewogen.

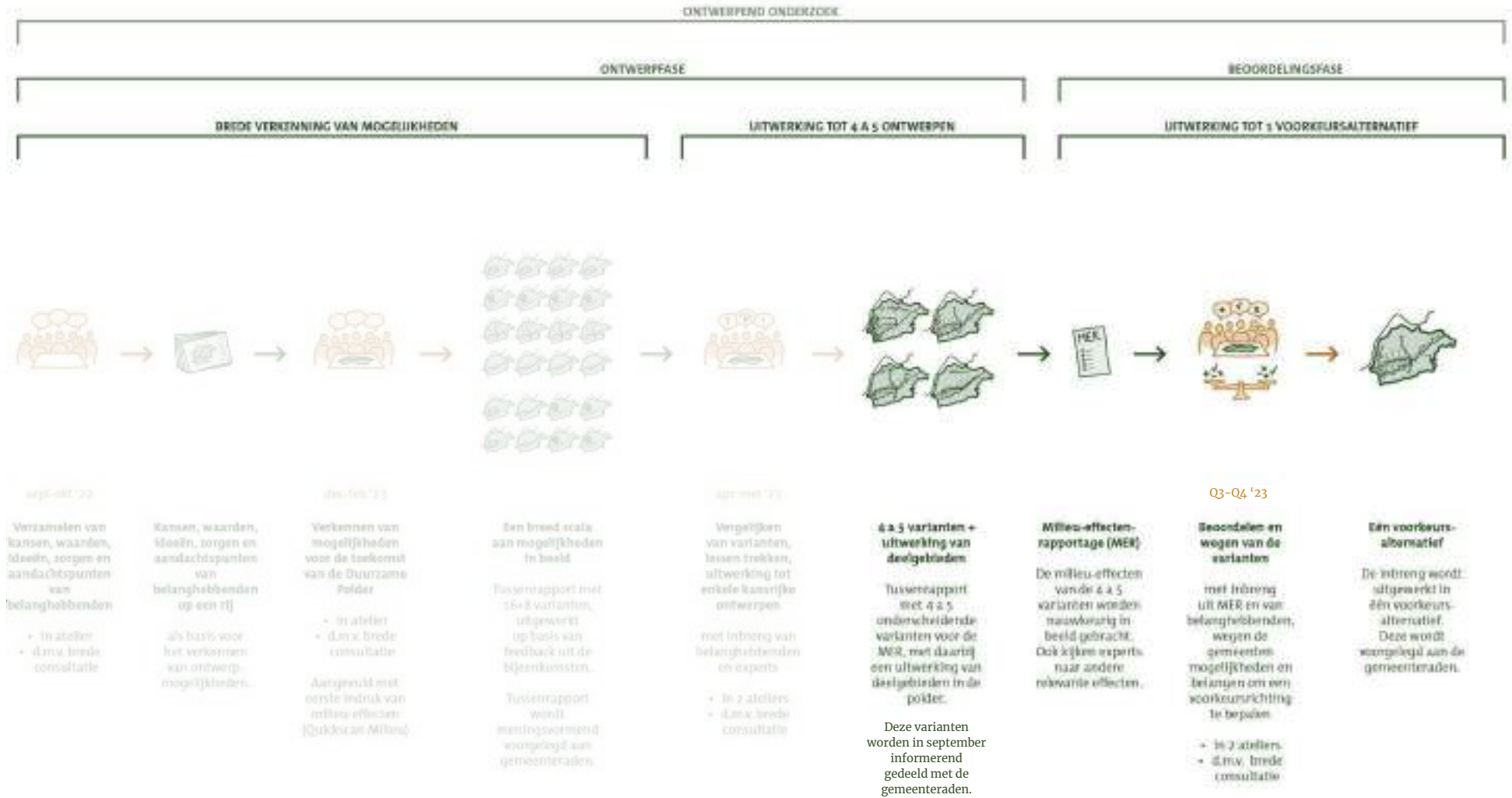
In de opmerkingen wordt ook gevraagd om evenwichtige keuzes te maken, en niet alleen te luisteren naar degenen die het hardst roepen. Bij het maken van

evenwichtige keuzes horen zowel ruimtelijke, maar ook sociale en economische afwegingen, zodat toekomstige generaties hier ook graag weer komen wonen. Ga dus uit van een lange termijnperspectief bij de afwegingen, zo zeggen ze.

Ook wordt de oproep gedaan opgaven scherp te stellen, ook voor andere onderdelen dan energie. Dat zou het integrale karakter van de opgave ten goede komen. Het project is namelijk een kans om ook andere beleidsopgaven, doelen en ambities aan te pakken: landbouw, biodiversiteit, water en bodem.

Verder wordt de oproep gedaan om in te zetten op (minimaal) 50% lokaal eigendom; en dat gemeente Den Bosch zich ook aan dit voornemen zal houden. Verschillende mensen geven aan geïnteresseerd te zijn om mee te doen. Enkele geven aan dat ze het eerlijk zouden vinden als direct omwonenden (die niet onderdeel zijn van de initiatiefnemers) gecompenseerd worden, bijvoorbeeld door (gedeeltelijk) gratis stroom. Tot slot er wordt aandacht gevraagd voor het borgen van de integraliteit van de plannen. Dat ingrepen op het gebied van biodiversiteit, landschap en recreatie ook als randvoorwaarde worden meegenomen naar de volgende fases.

Wilt u meer informatie over de online consultatie? [Hier vindt u de gehele samenvatting op een rij.](#)



DIT RAPPORT

5. HOE VERDER

NIEUWE LESSEN UIT HET MER EN ANDERE ONDERZOEKEN

In de zomermaanden wordt een milieueffectrapport (MER) van de varianten gemaakt. In juli heeft de commissie MER advies uitgebracht en zijn de varianten definitief gemaakt. Dit leidt tot meer gedetailleerde informatie over de milieueffecten van verschillende plaatsingszones voor windturbines. Ook worden andere mogelijkheden voor de Duurzame Polder beoordeeld of verder onderzocht. Bijvoorbeeld de huidige natuurwaarden in de polder.

TOEWERKEN NAAR ÉÉN VOORKEURSALTERNATIEF

De onderzoeken leveren aanvullende informatie. Deze informatie is nodig om zorgvuldige afwegingen te kunnen maken en uiteindelijk tot één voorkeursalternatief (VKA) te komen dat wordt voorgelegd aan colleges en gemeenteraden van gemeenten Oss en 's-Hertogenbosch. Dit voorkeursalternatief is niet persé één van de varianten, maar kan ook nieuwe samenstelling zijn op basis van de inzichten zijn. Ook het voorkeursalternatief wordt in het MER beoordeeld op milieueffecten.

HET VOORKEURSALTERNATIEF

Het voorkeursalternatief wordt onderdeel van een programma voor de Duurzame Polder, een instrument in het kader van de Omgevingswet. In programma's formuleren overheden maatregelen die leiden tot de gewenste kwaliteit van de fysieke leefomgeving. Die maatregelen kunnen heel divers zijn. Denk aan communicatieve, financiële en juridische maatregelen. Maar ook het nemen van feitelijke maatregelen – zoals de uitvoering van projecten – zijn een middel om de doelstellingen uit programma's te bereiken. Het programma is zelfbindend, bindt dus in eerste instantie het bestuur zelf. Daarnaast kan een programma burgers en bedrijven stimuleren om die dingen te doen, die helpen om de doelstellingen te halen.

Het voorkeursalternatief zal qua detailniveau aansluiten bij het karakter van een programma en naar verwachting tenminste de volgende onderdelen bevatten:

- een aangescherpt beeld van de plaatsingszones voor windenergie, gekoppeld aan ruimtelijke principes en kaders om in acht te nemen bij de verdere uitwerking van de plannen.
- doelstellingen voor de Duurzame Polder op thematisch niveau (landbouw, natuur, recreatie enz).
- ambities per deelgebied waaruit blijkt hoe de verschillende doelen samen komen.

Het programma maakt duidelijk dat bepaalde inrichtings- en compensatiemaatregelen direct gekoppeld worden aan de plaatsing van windturbines en benoemt daarnaast ontwikkelingen die op andere wijze tot uitvoering kunnen komen.

Het voorkeursalternatief is dus geen plankaart die dient als blauwdruk voor de inrichting. Er blijft ruimte om na vaststelling van het voorkeursalternatief bij uitwerking – per thema en per deelgebied – aanvullende ontdekkingen te doen en met de hierbij betrokken partijen tot nadere invulling te komen.

INBRENG VAN BELANGHEBBENDEN IN DEZE FASE

Ook bij de ontwikkeling van het voorkeursalternatief vragen we input van belanghebbenden, waaronder bewoners, boeren, natuurorganisaties, heemkundige kringen en partijen als provincie, waterschap, Brabant Water en de initiatiefnemers. Dit doen we door wederom twee bijeenkomsten te organiseren voor vertegenwoordigers van belangen en daarnaast de conceptresultaten van deze fase met het bredere publiek te delen.

LEREN VAN HET MER

In een eerste bijeenkomst met belangenvertegenwoordigers zullen we de resultaten van het MER en andere lopende onderzoeken bespreken. Waar het kan zullen we conclusies trekken en opgaven aanscherpen.

AFWEGEN VAN BELANGEN DOOR GEMEENTEN OP BASIS VAN INBRENG BELANGHEBBENDEN

De inbreng van belanghebbenden wordt gebruikt om zo zorgvuldig mogelijk afwegingen te maken en tot een voorstel voor één voorkeursalternatief te komen. Het voorstel voor de afweging en het concept voorkeursalternatief worden gemaakt door de gemeente 's-Hertogenbosch en gemeente Oss, hierbij ondersteund door de betrokken bureaus. Dit voorstel wordt tijdens de totstandkoming besproken met de belangenvertegenwoordigers en voorgelegd aan bestuurders en politiek van de beide gemeentes. Hierbij komt ook aan bod in hoeverre aan de vanuit de politiek meegegeven kaders voldaan wordt en of er aanpassing nodig is.

De betrokkenheid gedurende de fases vanuit verschillende belangen heeft een breed beeld van de verschillende belangen geschetst. Zowel bewoners als boeren, natuurorganisaties en andere belanghebbenden hebben ieder voor het voetlicht gebracht wat ze belangrijk vinden, welke ideeën ze enthousiast van worden en waar ze juist op tegen zijn. Om zo goed mogelijke afwegingen te maken, wegen de gemeente 's-Hertogenbosch en gemeente Oss het perspectief van alle belanghebbenden mee.

BESPREKEN VAN CONCEPT VKA

In een tweede bijeenkomst voor belangenvertegenwoordigers zullen de beide gemeenten c.q. bureaus hun afwegingen toelichten, om hier vervolgens met elkaar over te spreken. Zijn belangen goed geïnterpreteerd? Wat vinden belanghebbenden van deze afwegingen?

Met de inbreng uit deze bijeenkomst hebben de gemeenten vervolgens de ruimte afwegingen bij te stellen of aan te scherpen. Ook draagt het gesprek over de afwegingen bij aan het goed toelichten van het voorkeursalternatief voor bestuurders en raden. De gemeenten zullen in hun toelichting namelijk elk belang en elk voor belanghebbenden relevant aspect adresseren, en aangeven hoe belanghebbenden er over denken en waarom de afweging op deze manier is gemaakt.

DELEN VAN HET VKA

Het concept VKA wordt tegelijkertijd breed gedeeld. De reacties van mensen hierop worden ook gedeeld met bestuurders en politiek, zodat zij de mening van het brede publiek mee kunnen wegen in hun uiteindelijke besluit.

COLOFON

Datum	4 juli 2023 bijgewerkt op 21 augustus 2023 (definitieve varianten ingevoegd, deelgebiedsuitwerkingen ongewijzigd) bijgewerkt op 30 augustus 2023 (definitieve varianten ingevoegd, deelgebiedsuitwerkingen gemeente 's-Hertogenbosch aangepast obv laatste inzichten programma)
Auteurs	H+N+S landschapsarchitecten: 5.1,2,e Open Kaart: 5.1,2,e Witteveen+Bos: 5.1,2,e

Intellectuele eigendomsrechten met betrekking tot uitgaven

Alle intellectuele eigendomsrechten met betrekking tot de inhoud, waaronder tekst, geluid en/of beeld, van deze uitgave berusten bij H+N+S B.V. en/of haar licentiegevers. Zonder voorafgaande schriftelijke toestemming van H+N+S B.V. en/of haar licentiegevers, is het niet toegestaan om enige inhoud openbaar te maken en/of te verveelvoudigen. [Voor zover openbaarmaking en/of verveelvoudiging is toegestaan, moet steeds de bron worden vermeld indien dit wettelijk of contractueel verplicht is. Commercieel of onrechtmatig gebruik van enige inhoud van deze uitgave is niet toegestaan.]

Inspanningsverplichting achterhalen rechthebbenden

H+N+S B.V. heeft haar uiterste best gedaan om rechthebbenden van de inhoud, waaronder tekst, geluid en/of beeld, van deze uitgave te achterhalen. Indien u (mede)rechthebbende bent op enige inhoud en voor het gebruik daarvan niet als (mede)rechthebbende bent genoemd of daarvoor geen toestemming hebt verleend waar die wel vereist was, verzoeken wij u onmiddellijk contact op te nemen via mail@hnsland.nl.

Disclaimer ten aanzien van uitgaven

H+N+S B.V. heeft uiterste zorg besteed aan de inhoud van deze uitgave. H+N+S B.V. wijst echter iedere vorm van aansprakelijkheid af voor onvolkomenheden of onjuistheden ten aanzien van de inhoud van de uitgave. H+N+S B.V. behoudt zich het recht voor de inhoud van de uitgave te wijzigen zonder dit vooraf aan te kondigen.

Levering van concepten

Zonder voorafgaande schriftelijke toestemming van H+N+S B.V. is het niet toegestaan om enige door H+N+S B.V. geleverde concepten, waaronder concept uitgaven, openbaar te maken en/of te verveelvoudigen.

H+N+
S+ +

H+N+S

Landschapsarchitecten

Bezoekadres

Soesterweg 300

3812 BH

Amersfoort

Postadres

Postbus 1603

3800 BP

Amersfoort